

Kuhmo Lammasjärvi Rantakaava-alueiden muinaisjäänösinventointi 2012



Timo Jussila
Timo Sepänmaa



Kustantaja: FCG Suunnittelu ja tekniikka Oy

Sisältö:

Perustiedot	2
Inventointi	3
Kohdeluettelo	4
Yleiskartat	5
Muinaisjännökset	8
KUHMO 229 TUHKALAMPI	8
KUHMO 232 VIRSTAKIVI.....	11
KUHMO 290 RUOTINSAARI E.....	14
KUHMO 291 RUOTINSAARI SE	15
KUHMO 292 NAUKKARI E.....	15
KUHMO 333 SAUNAJOKI N.....	16
KUHMO 334 KÄHKÖLÄNKANGAS	18
KUHMO 335 TUHKALAMPI N.....	20
KUHMO 336 TUHKANIEMI NE	22
KUHMO 337 KOPPELOLAHTI	23
KUHMO 338 PITKÄKOSKI	25
KUHMO 339 VIRSTAKIVI 2.....	28
KUHMO 340 PIENI KUPSUNEN TERVANIEMI 1.....	28
KUHMO 341 PIENI KUPSUNEN TERVANIEMI 2.....	29
KUHMO 342 SOITUKANAHO 1	30
KUHMO 343 SOITUKANAHO 2	31
KUHMO 344 SOITUKANAHO 3	32
KUHMO 345 KYLMÄLAHTI	32
KUHMO 346 KYLMÄKANGAS	33
Maastokartalta paikannetut tervahaudat	33

Kansikuva: Tuhkalammen maastoa Tuhkaniemessä.

Perustiedot

Alue: Kuhmo, Lammasjärven kaakkoisosa, Pieni-Kupsunen ja pieni osa Lammasjärven pohjoisranta. Neljä osa-alueita, niiden ranta-alueet.

Tarkoitus: Tarkistaa onko alueella muinaisjännöksiä. Tarkistaa ennestään tunnettuja kohteita. Etsiä uusia muinaisjännöksiä.

Työaika: Kenttätyöt syyskuu 2012

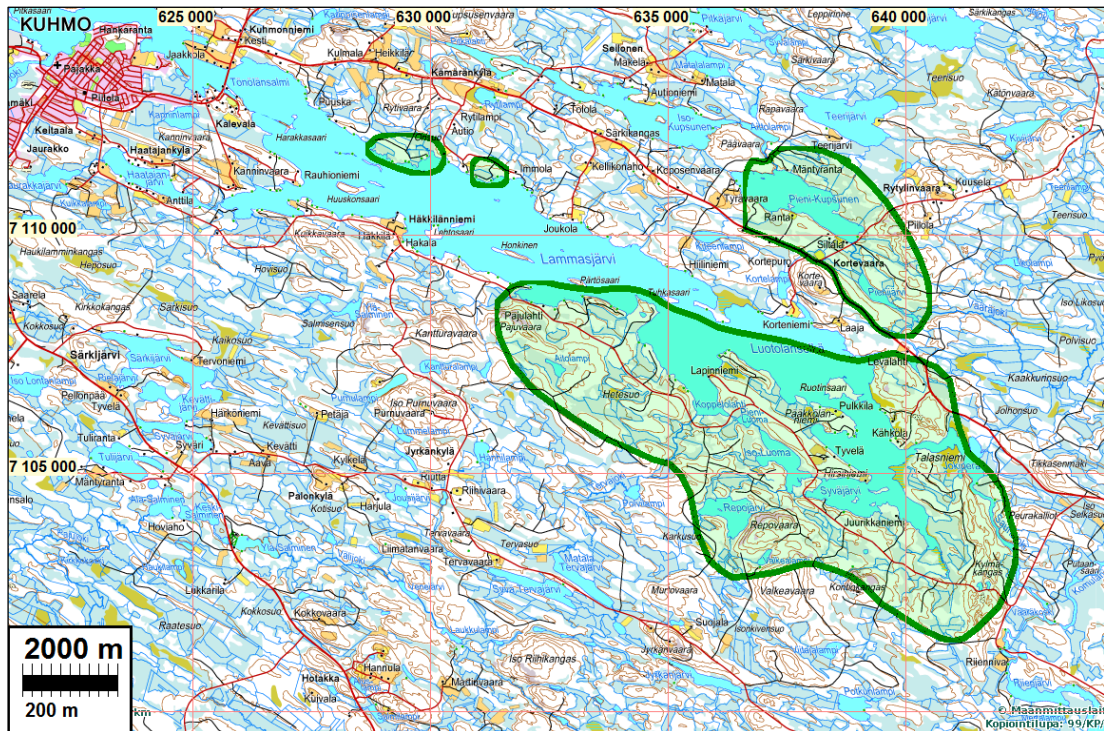
Kustantaja: FCG Suunnittelu ja tekniikka Oy.

Tekijät: Mikroliitti Oy, Timo Jussila ja Timo Sepänmaa.

Aiemmat tutkim: Vesa Laulumaa 1991 inventointi, Esa Suominen inventointi 1990 ja 1994.

Tulokset: Alueilta tunnettiin ennestään yksi kivikautinen asuinpaikka ja neljä mahdollista pyyntikuoppakohdetta. Inventoinnissa havaittiin neljä kivikautista/esihistoriallista asuinpaikkaa ja yksi uusi mahdollinen pyyntikuoppakohde, sekä yksi funktioltaan tunnistamaton maarakenne. Maastokartalle on alueille ja niiden läheisyyteen merkitty kaikkiaan 54 tervahautaa, mukana myös kaukana rannasta sijaitsevat ja jonkin verran tutkimusalueiden ulkopuolella olevat. Inventoinnissa havaittiin näiden lisäksi seitsemän tervahautaa. Kahdesta aiemmin tunnetusta kohteesta saatiin uutta, tarkentavaa tietoa (kohteet nro [229](#) ja [232](#)).

Selityksiä: Kohteiden numerointi on epävirallinen, vain tätä raporttia varten karttaviitteeksi. Museovirasto antaa uusille kohteille aikanaan virallisen muinaisjäänösrekisteri-tunnuksen. Koordinaatit "NE" ovat ETRS-TM35FIN (Euref) ja "PI" kjj yhtenäiskoordinaatit (YKJ), "XY" kjj peruskoordinaatit. Kartat ja ilmakuvaotteet ovat ETRS-TM35FIN koordinaatistossa. Kartta ja ilmakuvapohjat Maanmittauslaitoksen maastotietokannasta syksyllä v. 2012 ellei toisin mainittu. Valokuvia ei ole talletettu mihinkään viralliseen arkistoon eikä niillä ole mitään kokoelmatunnusta. Valokuvat digitaalisia, kopiot niistä on luovutettu tilaajalle CD:llä. Valokuvat ovat tallessa myös Mikrolitti Oy:n serverillä ja varmuuskopiolevyillä.



Tutkimusalueet vihreällä

Inventointi

FCG on laatimassa alueella rantakaavoja. FCG:n Kuopion toimisto tilasi Mikrolitti Oy:ltä alueen muinaisjäänösinventoinnin. Inventoinnin maastotyö tehtiin syyskuun alkupuolella v. 2012 hyvissä maastotutkimusolosuhteissa.

Inventointi keskittyi ranta-alueille. Ranta-alueita tutkittiin topografisin perustein, sellaisilla alueilla joista arveltiin olevan mahdollista löytää esihistoriallisia muinaisjäänöksiä. Samalla toki havainnointiin maastoa erilaisten historiallisten jäänteiden varalta. Alueella on runsaasti tervahautoja. Niitä ei erikseen etsitty mutta tavattaessa ne katsottiin. Kaikilla rakentamattomilla ja kova-pohjaisilla ranta-alueilla pyrittiin käymään ainakin sen verran, että voitiin maaperän ja topografian, sekä kasvillisuuden perusteella arvioida kannattaa rantakaistaa tutkia tarkemmin. Muita tarkemmin käytiin läpi Lammasjärven kaakkoispään harjualueen rantoja. Muutaman pienen lammen rantoja ei tarkastettu lainkaan. Pieni-Kupsusen rantoja tarkasteltiin suureksi osaksi veneestä käsin.

Espoo 2.1.2013

Timo Jussila

Kohdeluettelo

Nro	Nimi	Ajoitus	Laji	Tyyppi	N	E
229	TUHKALAMPI	ajoittamaton	Pyynti	pyyntikuoppa	7108230	634557
232	VIRSTAKIVI	kivikautinen	asuinpaikka		7107112	637007
290	RUOTINSAARI E	ajoittamaton	pyynti	pyyntikuoppa	7106767	638825
291	RUOTINSAARI SE	ajoittamaton	pyynti	pyyntikuoppa	7106625	638991
292	NAUKKARI E	ajoittamaton	pyynti	pyyntikuoppa	7106508	639151
333	SAUNAJOKI N	varhaismetallikautinen	asuinpaikka		7104492	641572
334	KÄHKÖLÄNKANGAS	kivikautinen	asuinpaikka		7105892	640888
335	TUHKALAMPI N	kivikautinen	asuinpaikka		7108412	634416
336	TUHKANIEMI NE	kivikautinen	asuinpaikka		7108487	634739
337	KOPPELOLAHTI	ajoittamaton	pyynti	pyyntikuoppa	7106457	635514
338	PITKÄKOSKI	ajoittamaton	valmistus?	maarakenne	7108031	640001
339	VIRSTAKIVI 2	historiallinen	valmistus	tervahauta	7107104	637089
340	PIENI KUPSUNEN TERVANIEMI 1	historiallinen	valmistus	tervahauta	7110434	638584
341	PIENI KUPSUNEN TERVANIEMI 2	historiallinen	valmistus	tervahauta	7110461	638513
342	SOITUKANAHO 1	historiallinen	valmistus	tervahauta	7104630	637811
343	SOITUKANAHO 2	historiallinen	valmistus	tervahauta	7104836	637920
344	SOITUKANAHO 3	historiallinen	valmistus	hiilimiilu	7104853	638110
345	KYLMÄLAHTI	historiallinen	valmistus	tervahauta	7104436	640157
346	KYLMÄKANGAS	historiallinen	valmistus	tervahauta	7103277	641410

Näiden lisäksi suojelukohteina maastokartalle merkityt tervahaudat, joista on erillinen [luettelo](#).

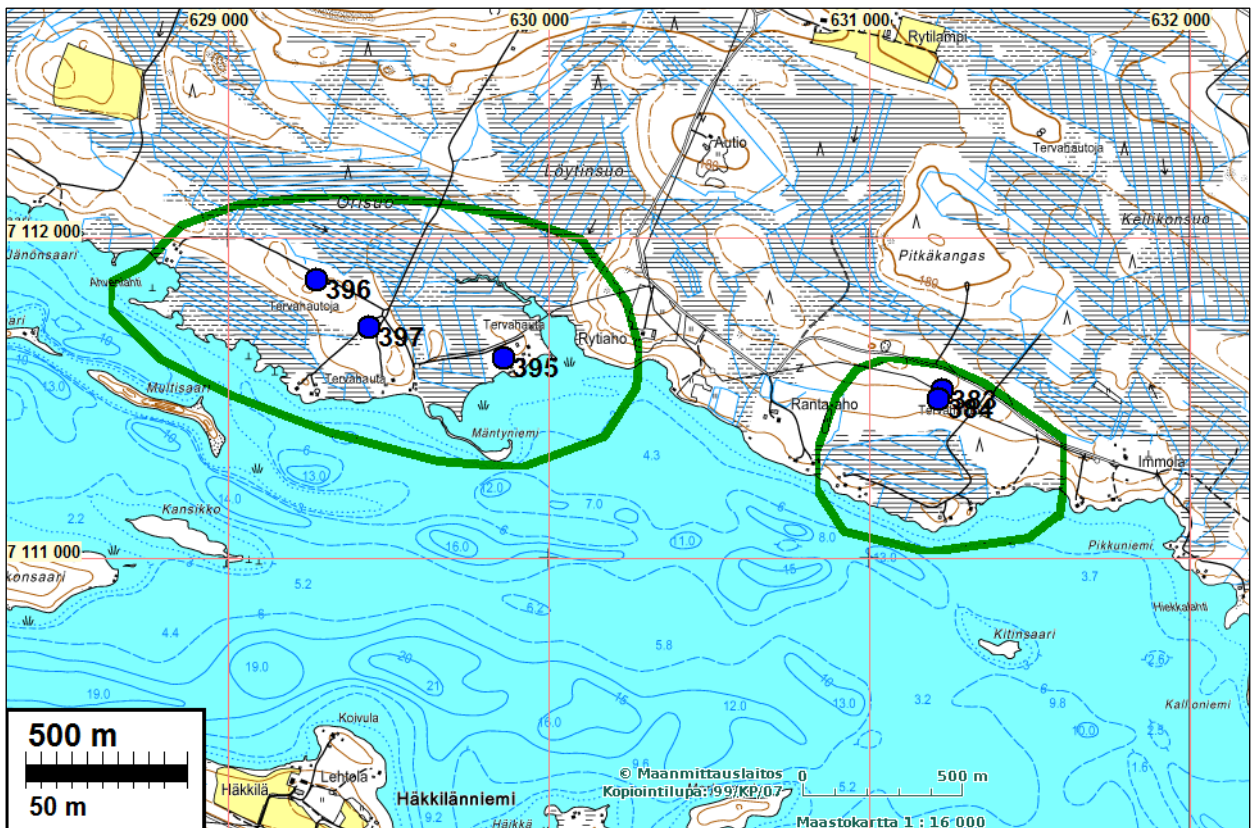
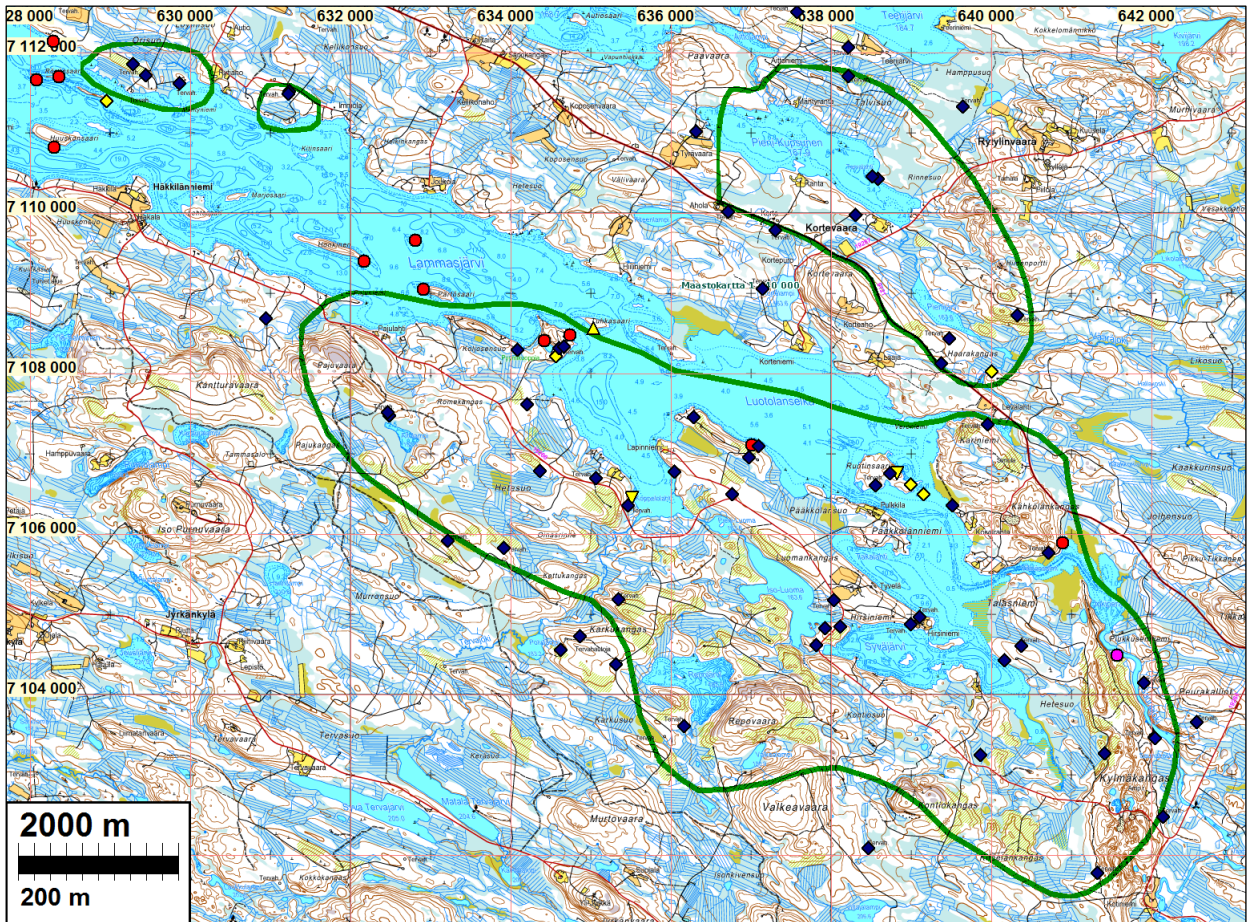
Yleiskartoille on merkitty muinaisjännökset symbolein:

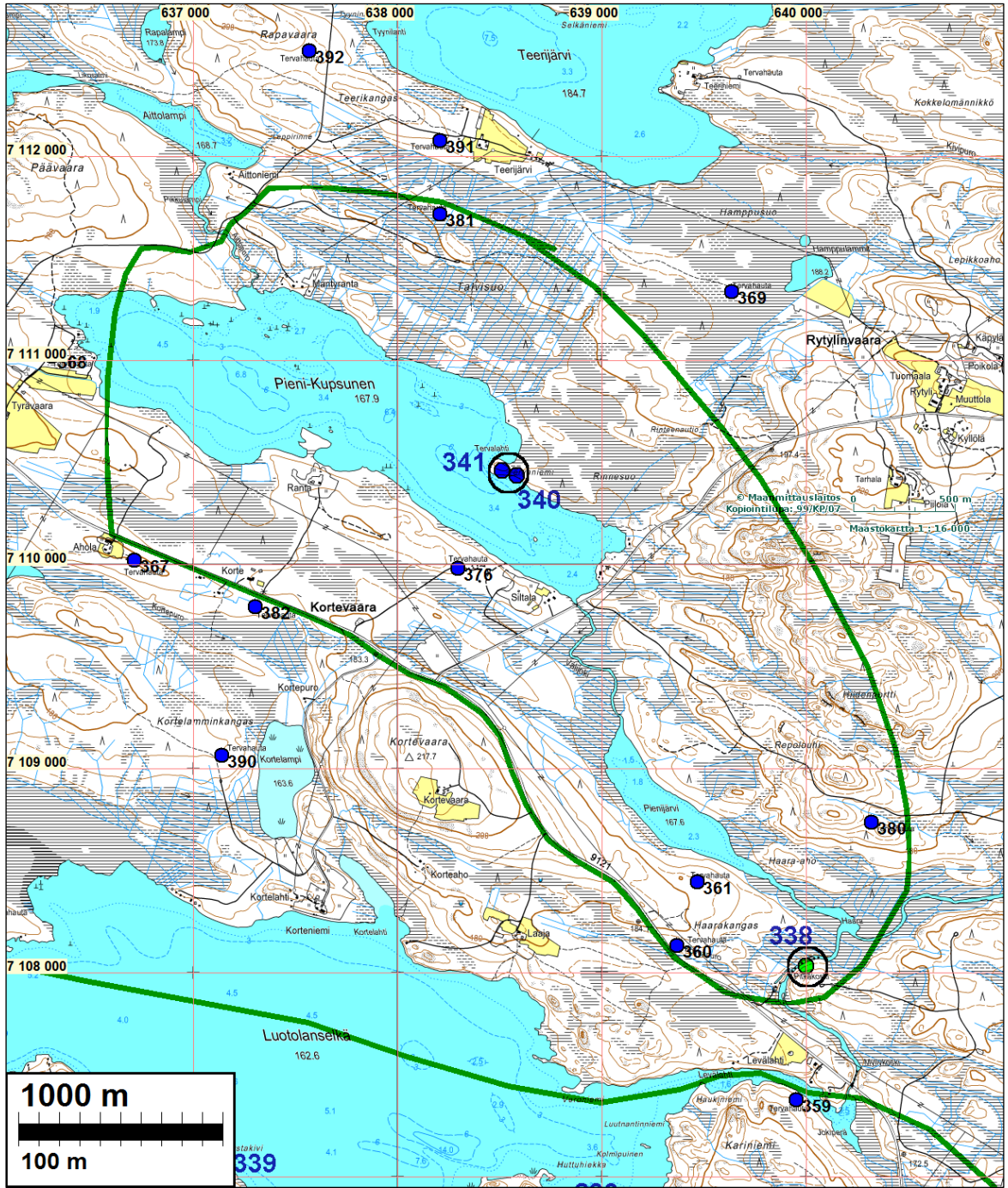
<i>Siniset pallot</i>	= tervahauta
<i>Punaiset</i>	= esihist. asuinpaikka
<i>Sinipun. pallo</i>	= pyyntikuoppa (tai sellaiseksi arveltu).
<i>Vihreä pallo I</i>	= maarakenne

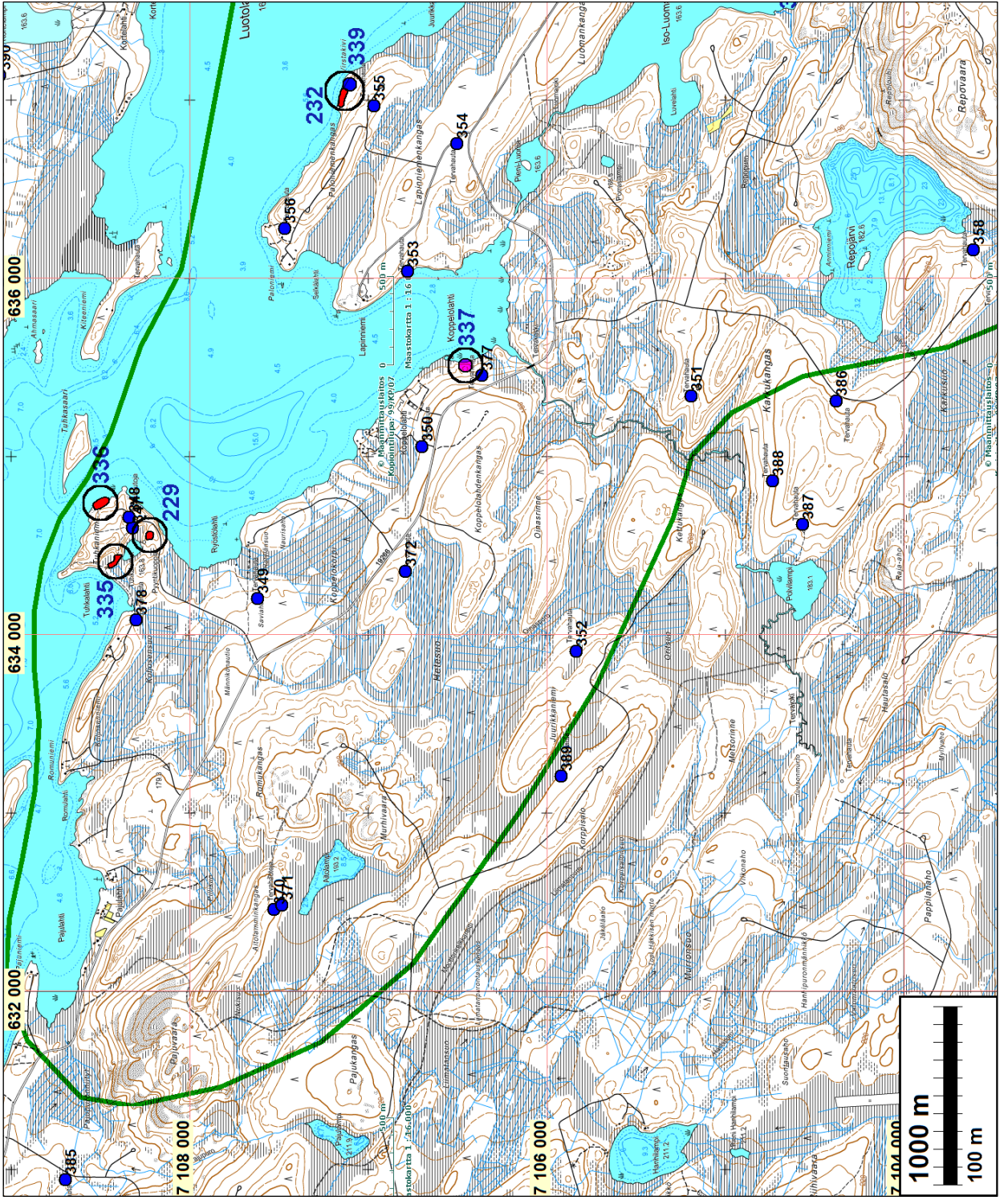
Ympyröidyt kohteet on tarkemmin kuvattu tässä raportissa.

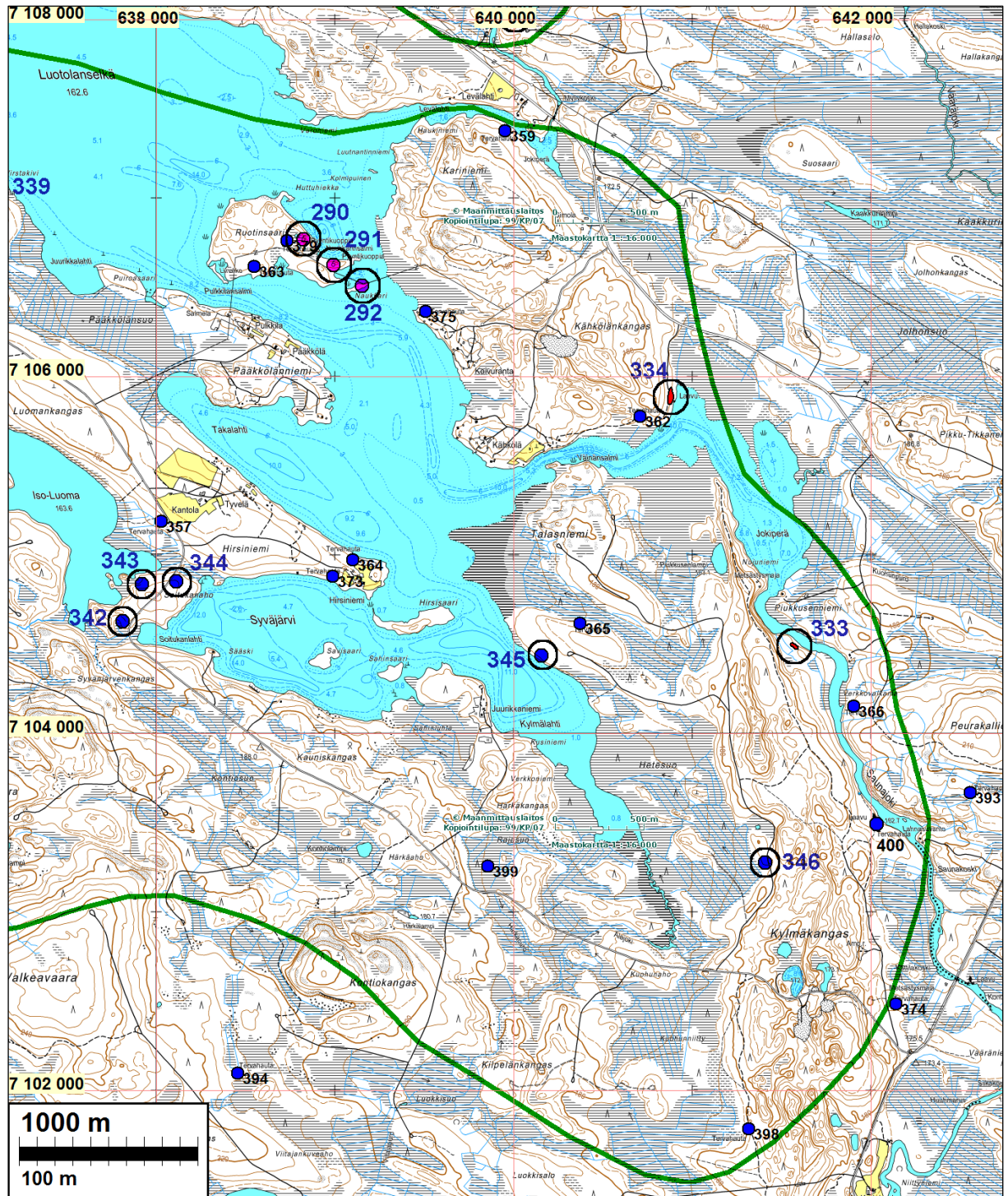
Uudet, inventoinnissa kohteet ovat nro 333 – 346, kohteet 347 – 399 ovat maastokartalta paikannetut tervahaudat

Yleiskartat









Muinaisjännökset

KUHMO 229 TUHKALAMPI

Mjtnunnus: 290010229

Rauh.lk: 2

Ajoitus: ajoittamaton

Laji: pyyntikuoppa

Koordin: N: 7108 230 E: 634 557 Z: 172
 X: 7108 305 Y: 4488 401
 P: 7111 206 I: 3634 783

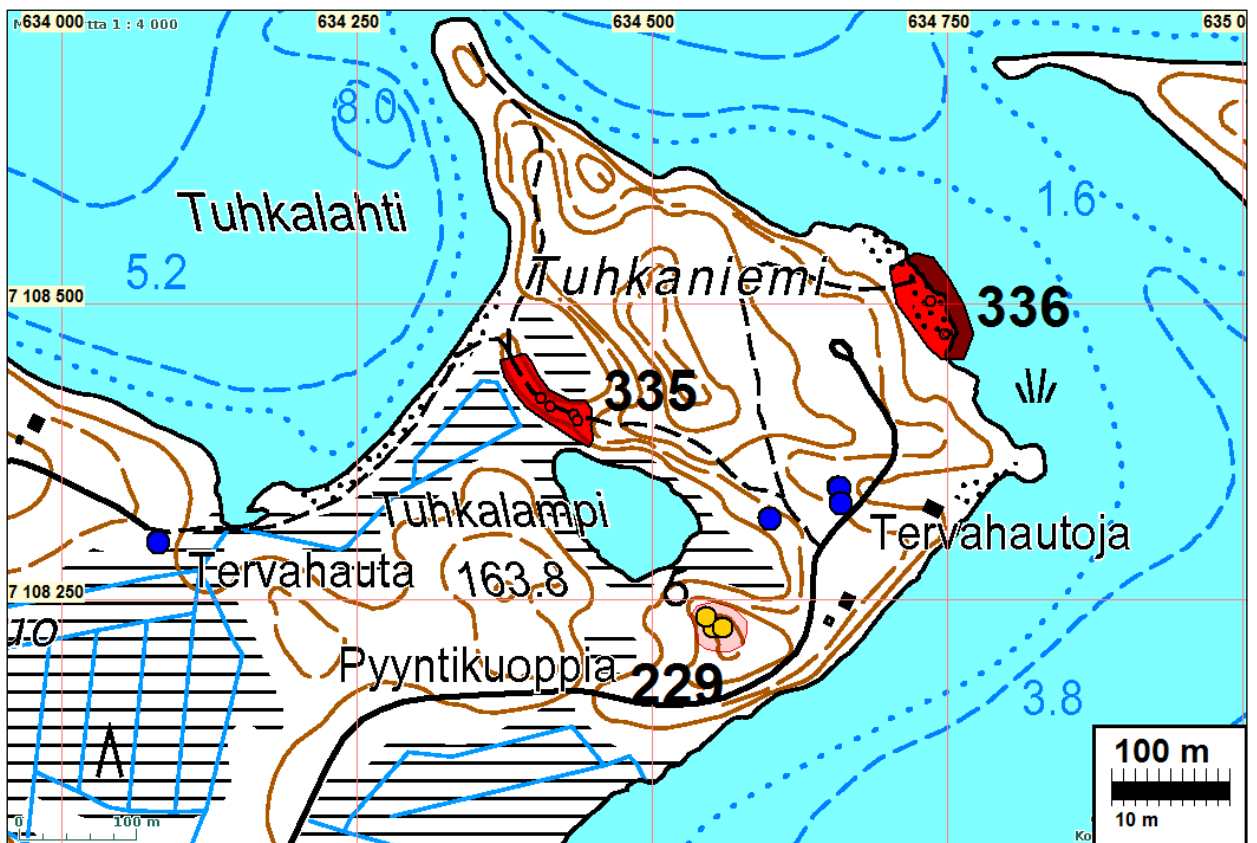
Tutkijat: Esa Suominen 1990 inventointi, Jussila & Sepänmaa 2012 inventointi

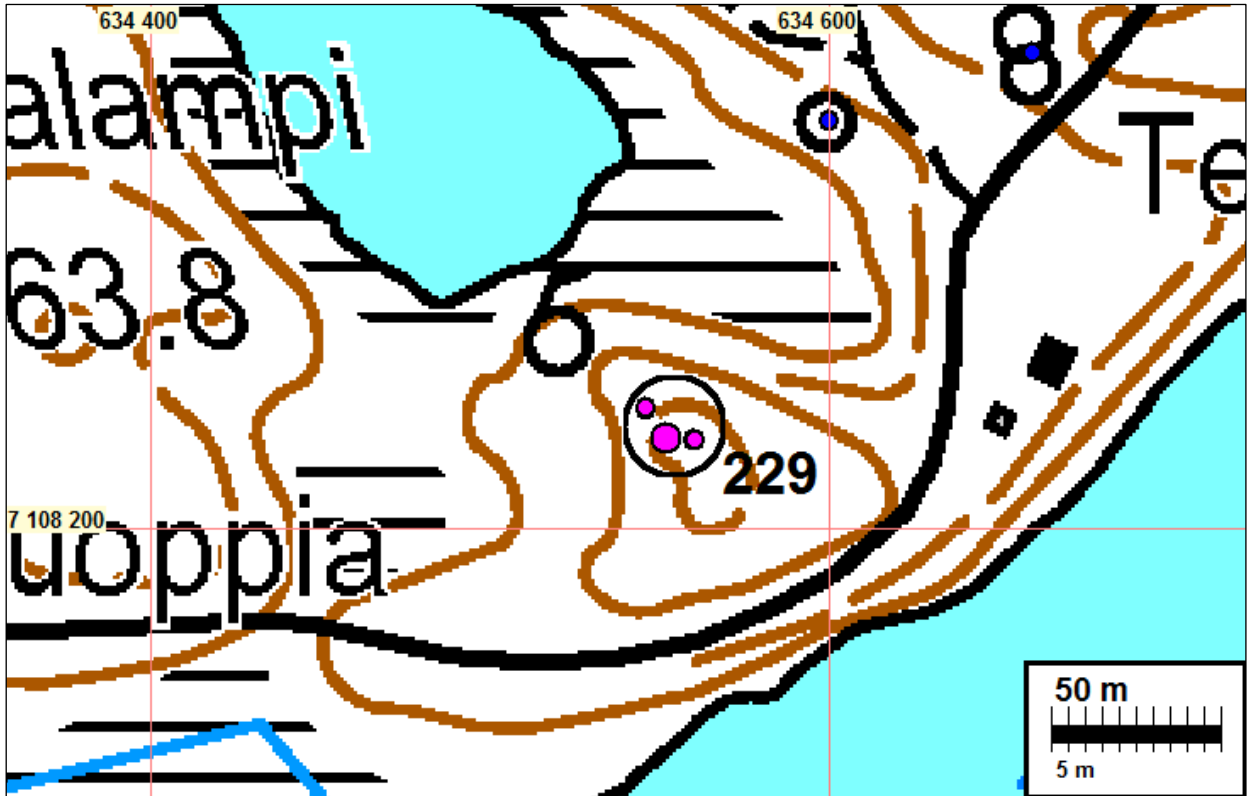
Sijainti: Paikka sijaitsee Kuhmon kirkosta 13,5 km itään, Lammasjärven etelärannalla olevan Tuhkaniemen kaakkoistyvässä, Tuhkalammen kaakkoispuolella olevalla kumpareella.

Huomiot: Muinaisjäännösrekisteri: Pyyntikuoppakohde sijaitsee Lammasjärven lounaisrannalla, Tuhkalahden ja Ryöstölähdän välissä olevan Tuhkaniemen kaakkoisosassa. Niemen keskiosassa on Tuhkalampi. Lammen ja kaakossa olevan Ryöstölähdän välissä on noin 100 m leveä kannas; kohde sijaitsee siellä olevalla harjanteella, jonka erottaa pohjoisessa ja lännessä suo. Maaperä on hiekkaa, ja paikalla kasvaa mäntymetsää. Pyyntikuoppia paikalla on viisi, ja niiden läpimitta on noin 2,5 - 3 m ja syvyys 0,4 - 1 m. Esa Suominen 1990: Kohde on inventointikertomuksessa v. 1990 numerolla 211.

Jussila & Sepänmaa 2012:

Paikalla on laakea kumpare, jossa jyrkät rinteet pohjoiseen-länteen. Kumpareen ja rannan välillä on mökkitie. Havaitsimme kumpareella yhden selkeän pyyntikuopan, aivan kumpareen laella (N 7108226 E 634552), sekä pari epämääristä kuoppaa, toinen sen luoteis- ja toinen itäpuolella n. 10 m päässä. Kävimme alueen läpi tarkoin mutta emme havainneet muita kuoppia tai kuopaksi tulkittavissa olevia maastonmuotoja. Olisiko kuoppia tuhoutunut mökkitein teossa? Paikalla on siis yksi pyyntikuoppa (?) ja pari epämääristä. Muinaisjäännösrekisterin koordinaatit osoittavat paikasta 40 m liian luoteeseen. Koordinaatit on korjattu tässä.





Suurin kuoppa – pyyntikuoppa?

Olk: sen eteläpuolella oleva
pienempi kuoppa





Isomman kuopan pohjoispuolella oleva epämääräinen kuoppa.

KUHMO 232 VIRSTAKIVI

Mjtnnus: 290010232

Rauh.lk: 2

Ajoitus: kivikautinen
Laji: asuinpaikka

Koordin: N: 7107 112 E: 637 007 Z: 167
X: 7107 073 Y: 4490 797
P: 7110 089 I: 3637 235

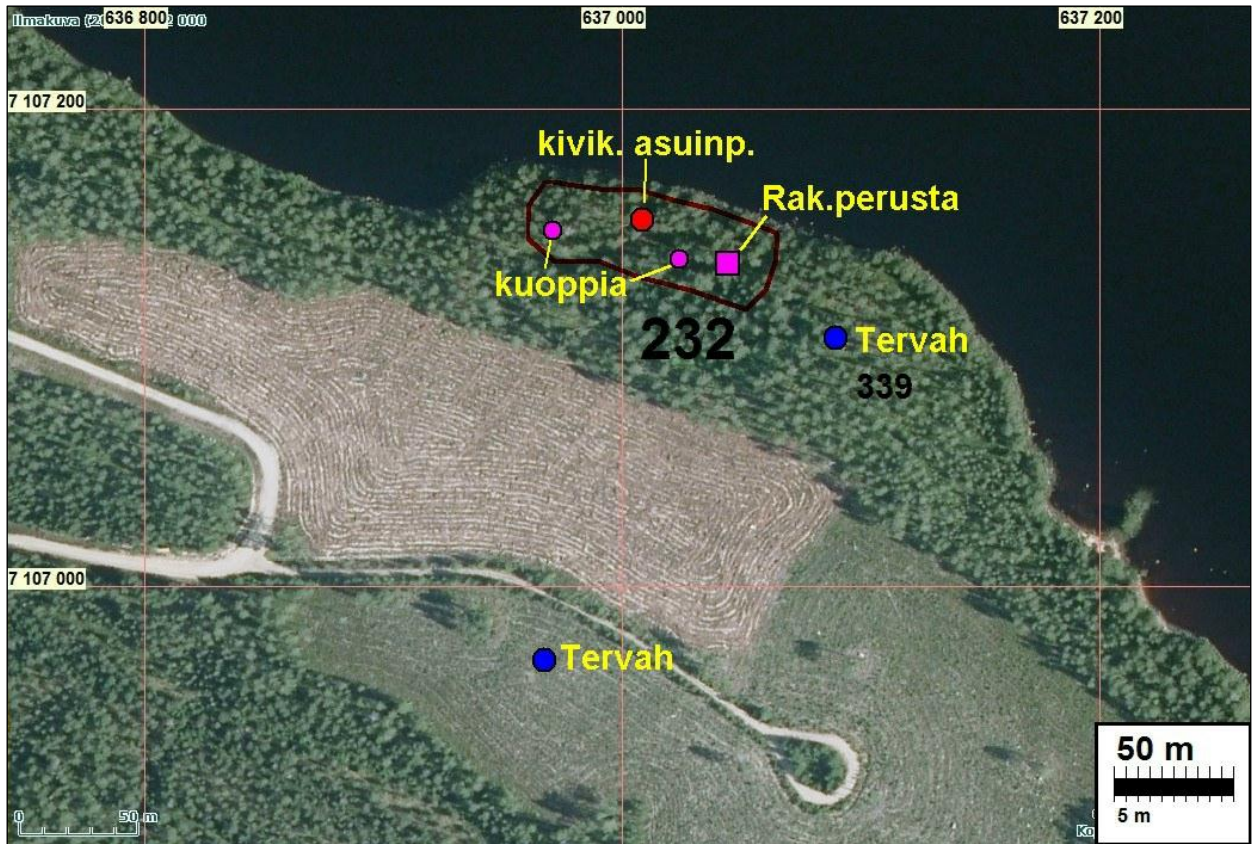
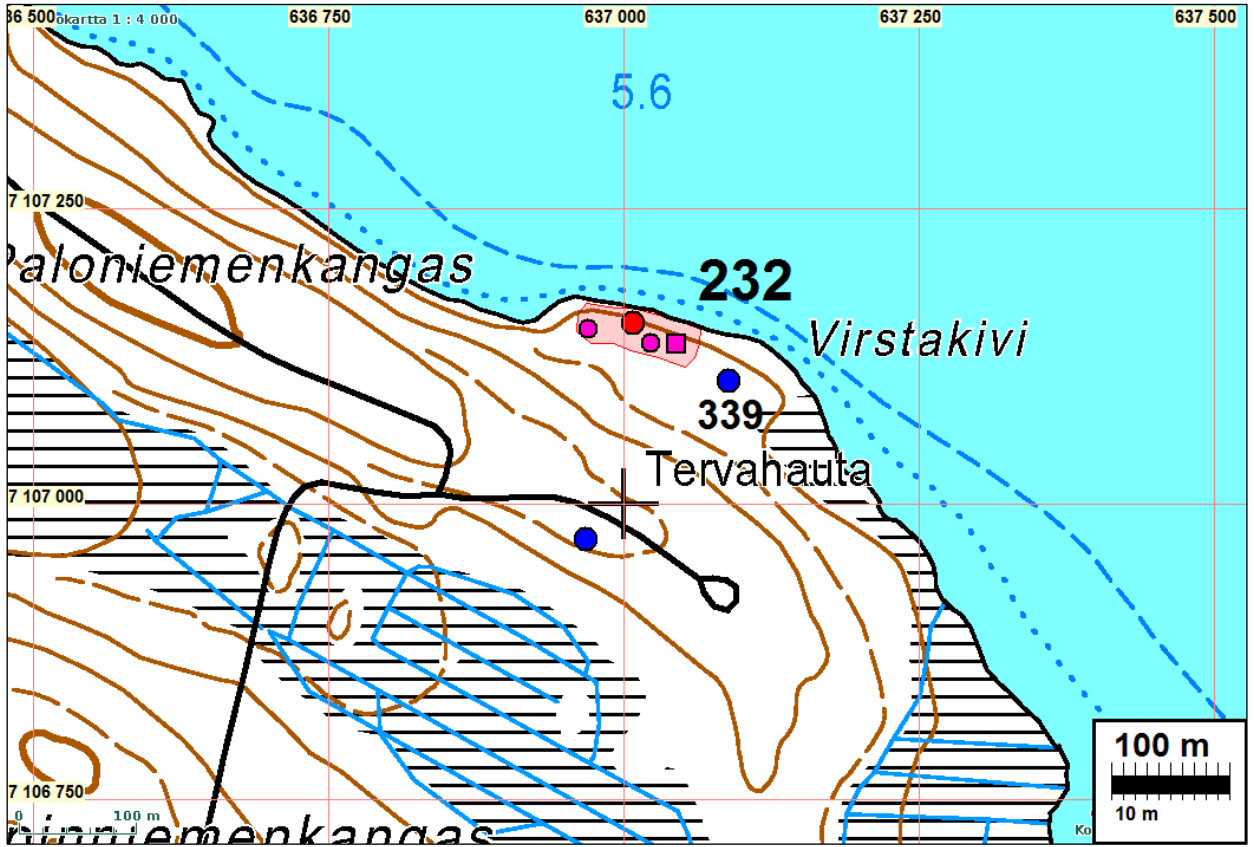
Tutkijat: Vesa Laulumaa 1991 inventointi

Sijainti: Paikka sijaitsee Kuhmon kirkosta 16,2 km itään, Lammasjärven itäosassa, Luotolanselän etelärannalla, Paloniemenkankaan itäosassa.

Huomiot: Muinaisjäännösrekisteri: Asuinpaikka sijaitsee Lammasjärven Luotolanselän etelärannalla, Lapinniemenkankaalla, peruskarttaan merkityn Virstakiven itäpuolella. Ranta on paikalla hyvin kivikkoista, maasto on tasaista mäntykangasta, aluskasvillisuutena varpuja. Maaperä on hiekkaa. Rantatörmän korkeus on 3-4 m, ja sen päälle kaivetusta koekuopasta, noin 3 m päässä rantatörmästä, on löytynyt kvartseja (KM 27109); kulttuurikerroksesta ei ole löytynyt merkkejä.

Jussila & Sepänmaa 2012:

Maasto alueella on kivikkoista mutta asuinpaikan kohdalla vähäkivistä ja hiekkais-ta. Asuinpaikan rajausta on karkea arvio maaperän mukaisesti. Asuinpaikalla on kahdessa kohden kuoppia, joissa ohut podsol mutta kuopat vaikuttavat kuitenkin melko nuorilta. Paikan itäosassa on nelisivuinen rakennuksen perusta tai siltä vaikuttava maarakenne: multapenkkä. Kauempana idässä on tervahauta. ja toinen etelässä. Voiko kyseessä olla tervapirtin jäännös?





Rakennuksen perustaa yllä ja alla



Asuinpaikan maastoa rak. perustan länsipuolelta länteen.

KUHMO 290 RUOTINSAARI E

Mjtunnus: 290010290

Rauh.lk: 2

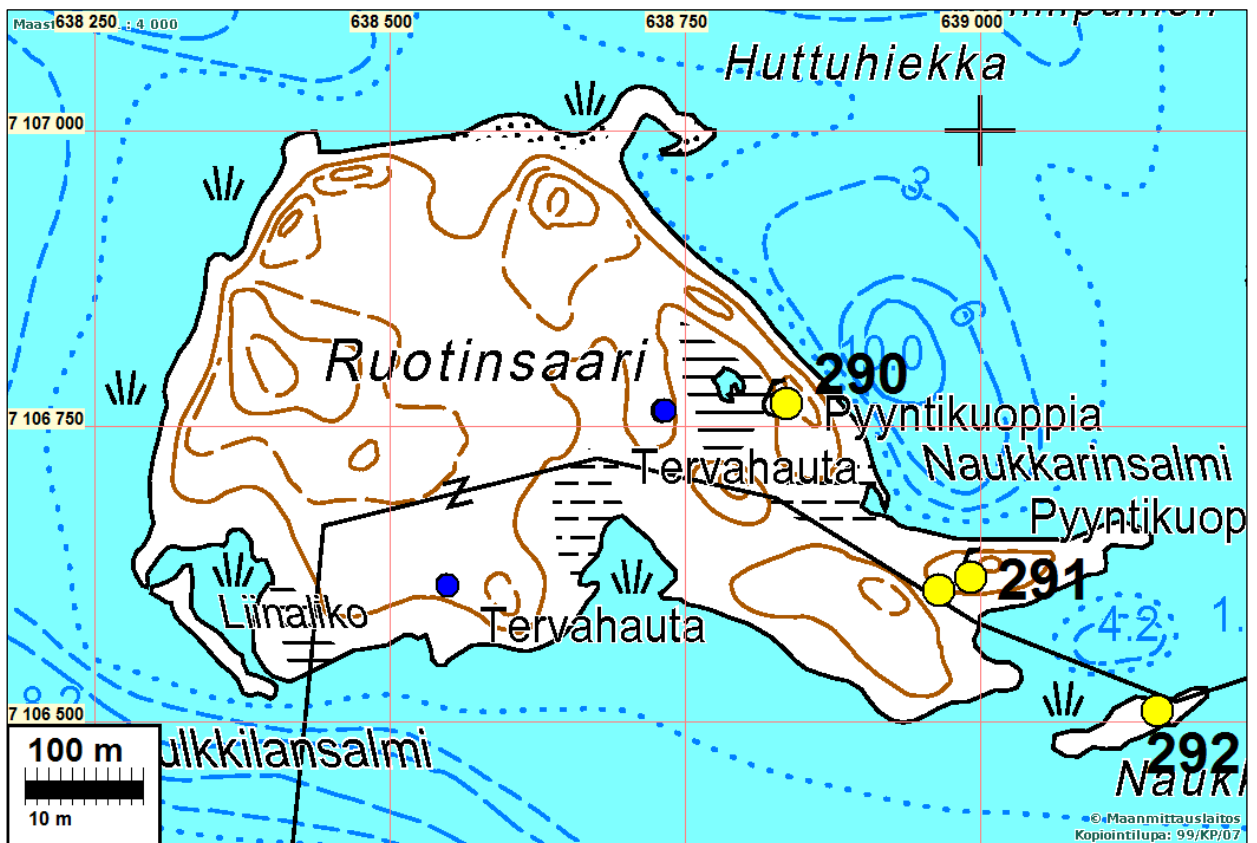
Ajoitus: ajoittamaton
Laji: pyyntikuoppaKoordin: N: 7106 767 E: 638 825 Z: 170
X: 7106 643 Y: 4492 597
P: 7109 744 I: 3639 054

Tutkijat: Esa Suominen 1994 inventointi

Sijainti: Paikka sijaitsee Kuhmon kirkosta 18,0 km itään.

Huomiot: Muinaisjäännösrekisteri: Kohde sijaitsee Lammasjärven kaakkoisosassa, Tönö-länsalmen sillasta 14,5 km kaakkoon olevassa Ruotinsaarella, Pääkkölänniemen edustalla. Ruotinsaari on 400 x 800 m kokoinen saari, jossa kasvaa pääasiassa mäntymetsää, maaperä on suurimmaksi osaksi kivetöntä hiekkaa, joka on kerääntynyt useiksi korkeahkoiksi harjanteiksi; matalimmat kohdat saaresta ovat soistuneet.

Ruotinsaaren itärannalla on järven ja pienen suolammen välissä korkea, jäkälää kasvava hiekkaharjanne, jota pitkin kulkee polku. Lammen kohdalla, tasaisesti lampea kohti laskevassa rinteessä on kaksi kuoppaa, jotka saattavat olla pyyntikuoppien jäänteitä.



KUHMO 291 RUOTINSAARI SE

Mjtunnus: 290010291
Rauh.lk: 2

Ajoitus: ajoittamaton
Laji: pyyntikuoppa

Koordin: N: 7106 625 E: 638 991 Z: 165
X: 7106 493 Y: 4492 756
P: 7109 601 I: 3639 220

Tutkijat: Esa Suominen 1994 inventointi

Sijainti: Paikka sijaitsee Kuhmon kirkosta 18,2 km itään.
Huomiot: Muinaisjäännösrekisteri: Kohde sijaitsee Lammasjärven kaakkoisosassa, Tönö-
länsalmen sillasta 14,5 km kaakkoon olevassa Ruotinsaarella, Pääkkölänniemen
edustalla. Ruotinsaari on 400 x 800 m kokoinen saari, jossa kasvaa pääasiassa
mäntymetsää, maaperä on suurimmaksi osaksi kivetöntä hiekkaa, joka on ke-
rääntynyt useiksi korkeahkoiksi harjanteiksi; matalimmat kohdat saaresta ovat
soistuneet. Ruotinsaaren kaakkoisosana on 200 m leveä niemi, jonka kärki on
kaksihaarainen.

Pohjoisemmassa haarassa on korkea, mäntyä kasvava, hiekkaharjanne, jonka
länsiosassa on kaksi kuoppaa 2 m etäisyydellä toisistaan. Niemen pohjoisen ja
eteläisen haaran välisessä notkelmassa, sähkölinjasta 4 m pohjoiseen, on kolmas
kuoppa. Kuoppien läpimitta on 1,2 - 2,5 m ja syvyys 0,4 - 0,6 m. Kuopat saattavat
olla pyyntikuoppia.

Kartta ed. sivulla

KUHMO 292 NAUKKARI E

Mjtunnus: 290010292
Rauh.lk: 2

Ajoitus: ajoittamaton
Laji: valmistus

Koordin: N: 7106 508 E: 639 151 Z: 164
X: 7106 369 Y: 4492 909
P: 7109 484 I: 3639 378

Tutkijat: Esa Suominen 1994 inventointi

Sijainti: Paikka sijaitsee Kuhmon kirkosta 18,4 km itään.
Huomiot: Muinaisjäännösrekisteri: Kohde sijaitsee Lammasjärven kaakkoisosassa, Tönö-
länsalmen sillasta 15 km kaakkoon, Pääkkölänniemen pohjoispuolella olevan
Ruotinsaaren kaakkoiskärjen edustalla. Naukkari-saaren erottaa Ruotinsaaresta
matala salmi, josta pääsee kävellen yli. Saari on noin 100 m pitkä ja muutaman
kymmenen metrin levyinen, länsilounas-itäkoillinen -suuntainen. Se muodostuu
korkeahkosta hiekkaharjanteesta, jonka etelärinne on jyrkkä. Saarella kasvaa

mäntyä, maaperä on hiekkaa. Rannat ovat hienoa hiekkaa ja hyvin matalat. Saaren itäosassa harjanteen päässä, aivan jyrkän törmän reunassa, on epämääräinen, läpimitaltaan 2,5 m ja syvyydeltään 0,2 m oleva kuoppa, joka mahdollisesti on pyyntikuopan jäännös.

Kartta kohteen 290 yhteydessä

KUHMO 333 SAUNAJOKI N

Mjtunnus:

Rauh.lk: 2

Ajoitus: varhaismetallikautinen

Laji: asuinpaikka

Koordin: N: 7104 492 E: 641 572 Z: 166 ±1 m

X: 7104 241 Y: 4495 233

P: 7107 467 I: 3641 800

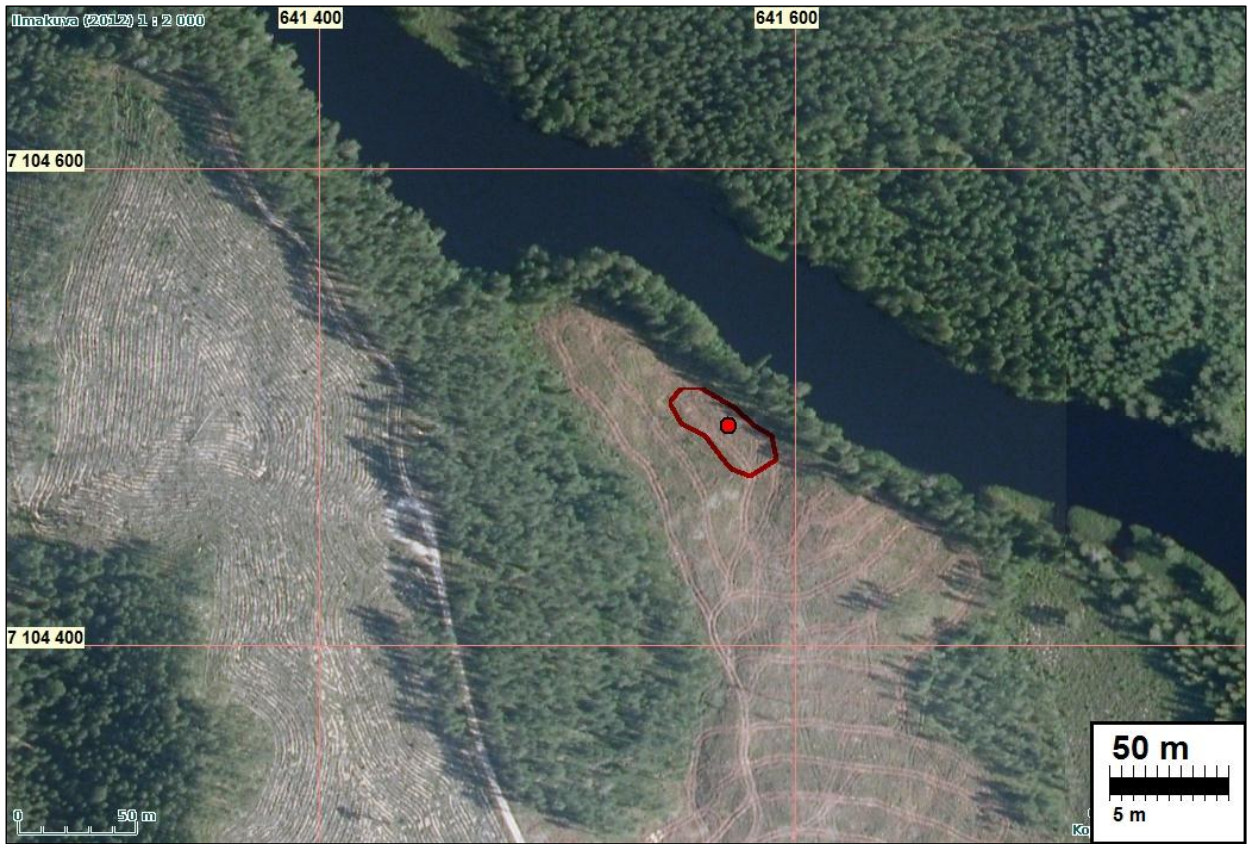
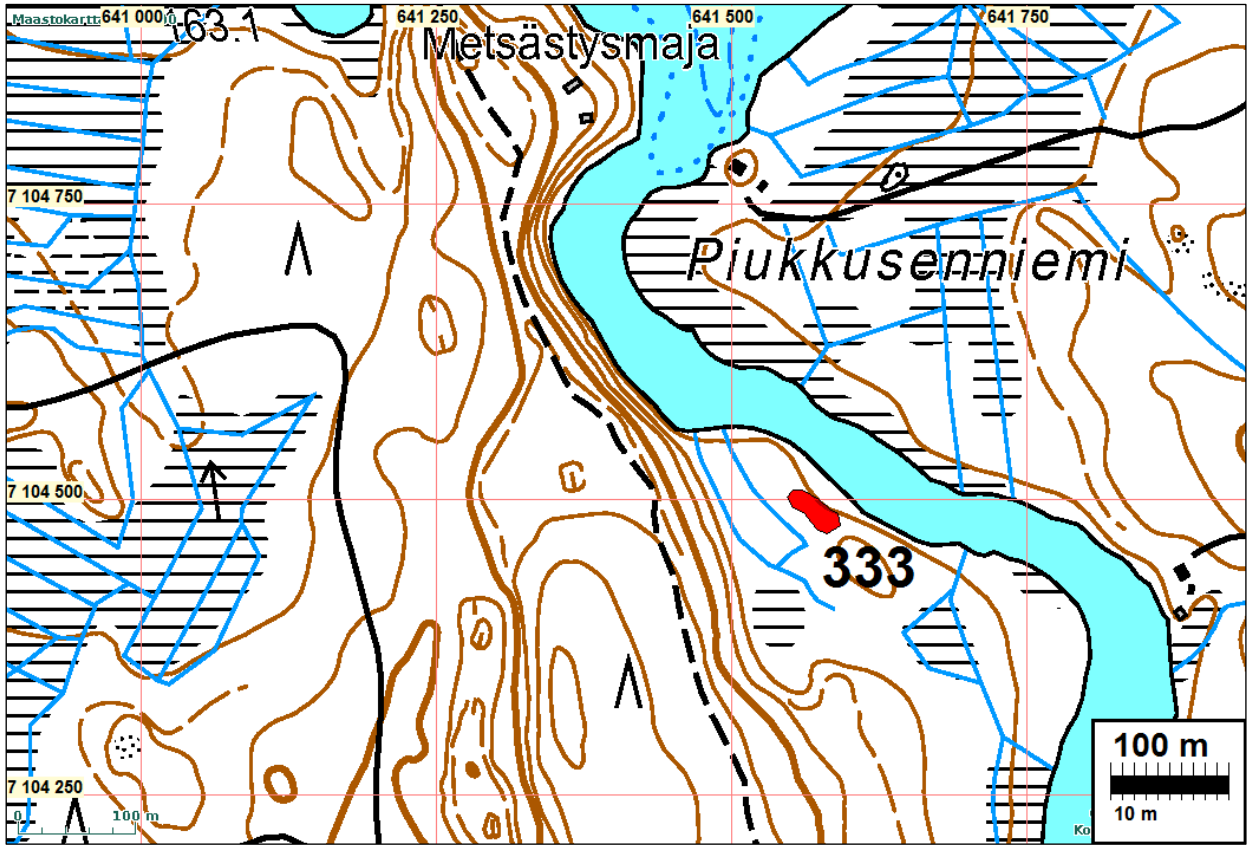
Tutkijat: Jussila & Sepänmaa 2012 inventointi

Sijainti: Paikka sijaitsee Kuhmon kirkosta 21,4 km itään, Lammasjärven kaakkoispään laskevan Saunajoen suusta, Jokiperälahden pohjukasta n. 300 m etelään, joen lounaisrannalla, rannasta n. 20-30 m nousevassa loivassa rinteessä, tasanteella.

Huomiot: Jokirannasta kohoaa tasanne, jonka eteläpuolella on loiva kumpare. Tasanteelle on laakea matala painanne - mahdollisesti asumuspainanne tai asumuksen kulu-
nut lattiatantere. Siihen tehdystä koekuopasta tuli palanutta luuta, kvartsi-iskos, sekä palanen keramiikkaa (KM 39387). Keramiikka on hyvin poltettua ja tiivis-
massaista ja sekoitteena on hyvin hienoksi hakattua asbestia ja kiillettä. Palanen on fragmentti profiloidusta astiasta, lähellä astian reunaa. Profiilin taitekohdassa on koristeena kaksi vaakasuora "nuoraviivaa". Keramiikan perusteella paikka olisi
varhaismetallikautinen. Paikan laajuus on täysin arvio, topografian ja maaston pe-
rusteella tehtynä. Maaperä alueella on hiekkainen ja vähäkivinen moreeni. Paikal-
la oli metsä hakattuna mutta äestystä ei löytöpaikan lähistöllä ollut - kauempana
etelässä kylläkin, mutta siellä ei merkkejä esihistoriasta havaittu.



Mahdollinen
asumuspainanne
keramiikan
löytökohdalla.
Itään.





Asuinpaikka kuvattuna sen eteläpuolelta pohjoiseen.

KUHMO 334 KÄHKÖLÄNKANGAS

Mjtunnus:

Rauh.lk: 2

Ajoitus: kivikautinen

Laji: asuinpaikka

Koordin: N: 7105 892 E: 640 888 Z: 165 ±1 m

X: 7105 671 Y: 4494 616

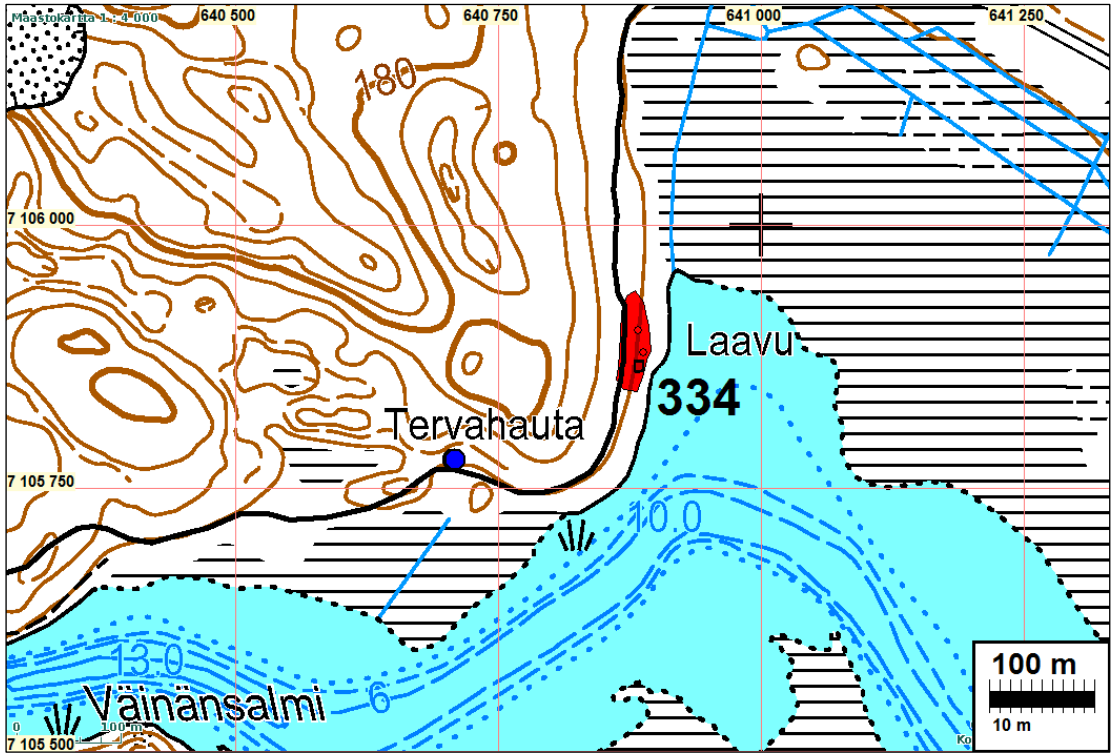
P: 7108 867 I: 3641 116

Tutkijat: Jussila & Sepänmaa 2012 inventointi

Sijainti: Paikka sijaitsee Kuhmon kirkosta 20,2 km itään., Lammasjärven kaakkoispäässä, Väinäsalmien itäpuolella olevan pohjoiseen kurottuvan lahdekkeen länsirannalla, laavupaikan ympäristössä.

Huomiot: Metsätie kulkee pohjoisesta suon laitaa vanhan rantatörmän päällä järven rannan tuntumaan. Tieltä erkanee ura rannassa olevan laavun pihaan, jota tasoitettu hiekalla. Laavun tasalla on toinen, hyvin matala pieni törmäke ed. törmän alla ja sen päällä tasanne rannan tuntumassa laavun kohdalla ja siitä pohjoiseen. Em. laavulle menevällä tieuralla on runsaasti kvartsi-iskoksia, samoin myös laavun pihasa - mutta ei aivan rannassa. Vaikutelmaksi jäi, että tien teko laavulle on levittänyt kvartseja myös pihaan mutta että varsinainen asuinpaikka olisi laavun tasalla ja ehkä vielä sen yläpuolella olevalla törmälläkin vaikka siinä ei tien pinnassa kvartseja havaittu. Paikan rajaus on maaston pienmuotojen perusteella tehty karkea arvio.

Löydöt KM 39388, kvartsi-iskoksia.



Löytöjä laavulle menevältä tieltä.
Etelään.



KUHMO 335 TUHKALAMPI N

Mjtunnus:

Rauh.lk: 2

Ajoitus: kivikautinen

Laji: asuinpaikka

Koordin: N: 7108 412 E: 634 416 Z: 166 ±1 m
 X: 7108 493 Y: 4488 269
 P: 7111 388 I: 3634 642

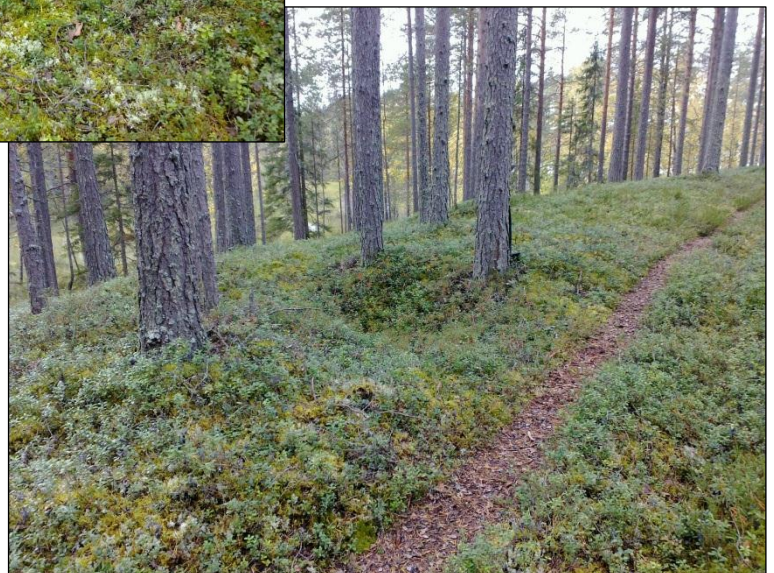
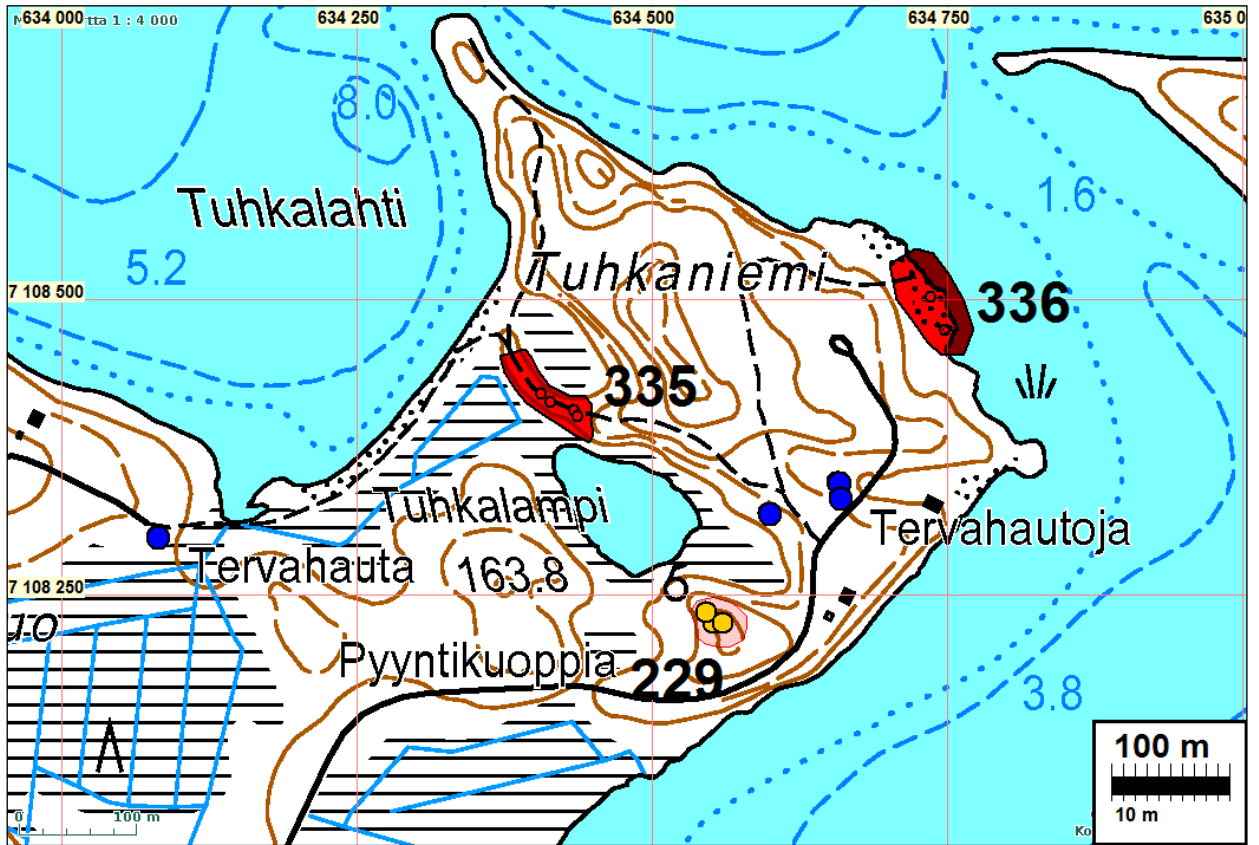
Tutkijat: Jussila & Sepänmaa 2012 inventointi

Sijainti: Paikka sijaitsee Kuhmon kirkosta 13,3 km itään, Lammasjärven keskivaiheilla - hieman itäpuoliskossa, etelärannalla olevan Tuhkaniemen lounaistyvässä, Tuhkalammen luoteiskärjen pohjoispuolella olevalla kapealla punkamaisella ja soiden ympäröimällä harjanteella.

Huomiot: Paikalla on kapea NW-SE suuntainen harju soiden välissä. Luoteessa harju loppuu järven rantaan ja on myös luoteessa korkeampi kuin kaakossa, jossa harju hiipuu korkeamman mäen kupeeseen. Harjun kaakkoispäässä on kaksi kuoppaa (N 7108406 E 634434), halk. vajaa 3 m, Samanlainen kuoppa on harjun keski-osassa edellisistä n. 35 m länsi-luoteeseen (N 7108420 E 634406). Näiden väliin tehdystä koekuopasta tuli esiin vahva kulttuurikerros jossa palanutta luuta ja kvartsi-iskoksia (KM 39386). Lounaammaksi, missä harjun laki nousee, ei koekuopissa havaittu mitään. Paikalla on siis kivikautinen asuinpaikka. Ovatko kuopat pyyntikuoppia vaiko asuinpaikkaan liittyviä rakenteita (kuten keittokuoppia) jäi avoimeksi - intuitiivisesti epäilen että ne eivät olisi pyyntikuoppia, olisivat ehkä liian pieniä sellaiseksi. Löydöt viittaavat paikalla "asumiseen". Palanut luu - ruoan laitto, syönti ja "ettone", kvartsit - työkalun teko, ei vain teroittelu, kultt. kerros on pitkäaikainen "oleskelu". Sellainen toiminta pyyntihankaalla ei ole uskottavaa. Jos kuopat pyyntikuoppia, ovat ne eriaikaisia. Paikka on ehjä ja edustava, sekä kompakti kapean harjun laella. Rajaus on hyvä arvio topografian ja koekuoppien perusteella.



Asuinpaikka-harjanteen kaakkoispäästä luoteeseen



Kuopat harjanteen kaakkois-
Päässä.



Kvartsin ja luun löytökohta itään. Siinä näkyvissä hieman "notkolle painunut" maanpinta.



Pohjoispuolinen kuoppa

KUHMO 336 TUHKANIEMI NE

Mjtunnus:

Rauh.lk: 2

Ajoitus: kivikautinen

Laji: asuinpaikka

Koordin: N: 7108 487 E: 634 739 Z: 164 ±1 m
 X: 7108 553 Y: 4488 595
 P: 7111 463 I: 3634 965

Tutkijat: Jussila & Sepänmaa 2012 inventointi

Sijainti: Paikka sijaitsee Kuhmon kirkosta 13,6 km itään, Lammasjärven etelärannalla olevan Tuhkaniemen koillisrannalla, aivan rantahietikolla.

Huomiot: Paikalla on avointa hiekkarantaa liki veden tasossa - osin heinän peittämänä. Rannalta löytyi kvartsi-iskos (N 7108512 E 634736) ja kvartsikaavin (N 7108481 E 634754). Asuinpaikka lienee melko lailla tuhoutunut säännöstelyn aiheuttaman vedenpinnan vaihtelun takia. Nyt ei saatu selville olisiko asuinpaikkaa kauempana rannasta vaiko onko asuinpaikan ydin vesirajalla tai rantavedessä. Avoimesta hiekkarannasta saadut - tai saamatta jääneet - havainnot viittaavat siihen että kauempana rannasta, rantatasanteella ei asuinpaikkaa olisi. Kvartsit KM 39385.

Kartta s. 21



Kvartsinlöytökohdat kuvien etualaoilla.



KUHMO 337 KOPPELOLAHTI

Mjtunnus:

Rauh.lk: 2

Ajoitus: ajoittamaton

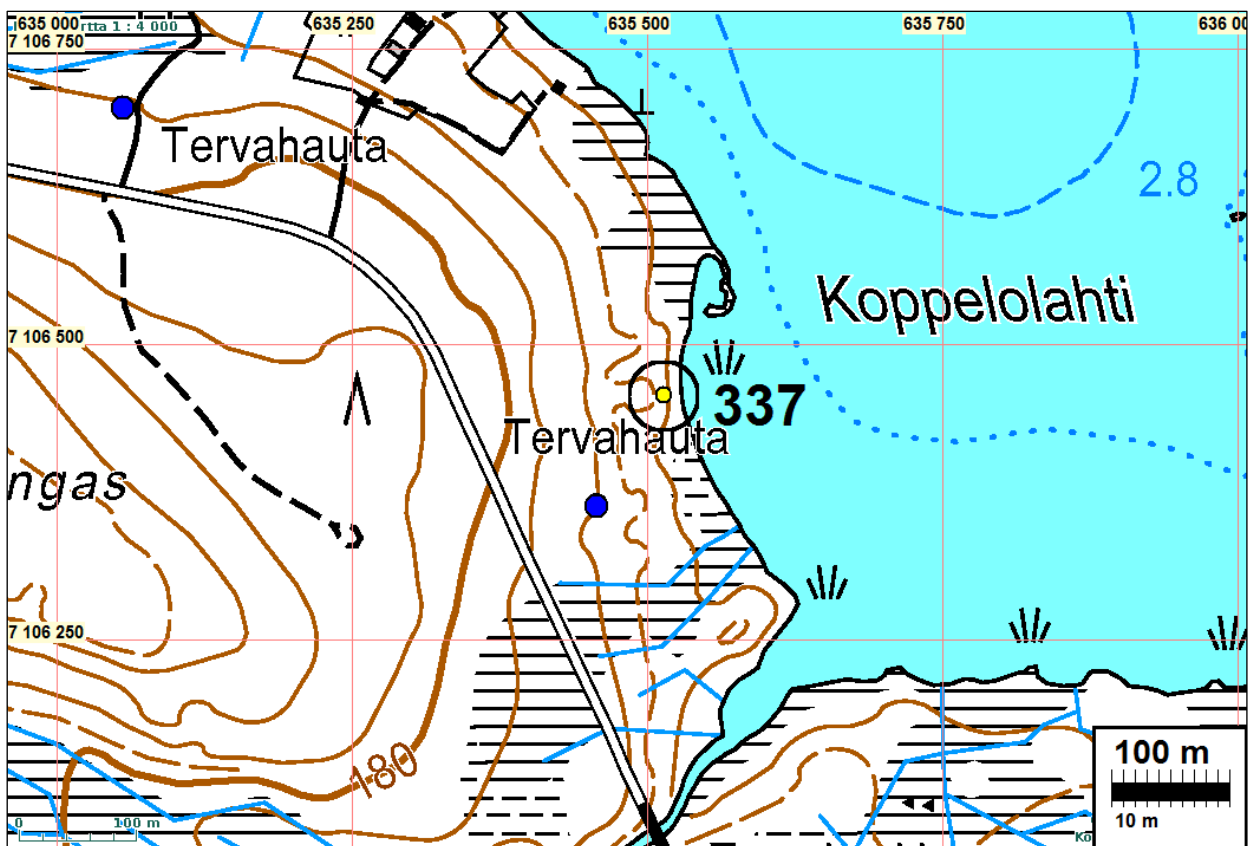
Laji: pyynti: pyyntikuoppa

Koordinatit: N: 7106 457 E: 635 514 Z: 167 ±1 m
 X: 7106 489 Y: 4489 273
 P: 7109 433 I: 3635 740

Tutkijat: Jussila & Sepänmaa 2012 inventointi

Sijainti: Paikka sijaitsee Kuhmon kirkosta 15,1 km kaakkoon., Lammasjärven etelärannalla olevan Koppelolahden länsirannalla, rannasta n 18 m., loivassa rinteessä.

Huomiot: Paikalla on rantaan kurottuva harjanne joka laskee rantaan. Loivassa rinteessä on pyöreä, suppilomainen kuoppa, halkaisijaltaan n. 3,5 m ja siinä matalat vallit. Kuopassa on podsol mutta ei hiiltä tai nokea. Kuoppa saattaa olla pyyntikuopan jäännös. Lähistölle tehdyissä koekuopissa ei mitään merkkejä ihmistoiminnasta joten mikään asumuksen (kuoppapirtti) pohja ei ole kyseessä.



Mahdollinen pyyntikuoppa Kaakkoon.



Mahd. pyyntikuoppa, länteen.

KUHMO 338 PITKÄKOSKI

Mjtunnus:

Rauh.lk: 2

Ajoitus: ajoittamaton

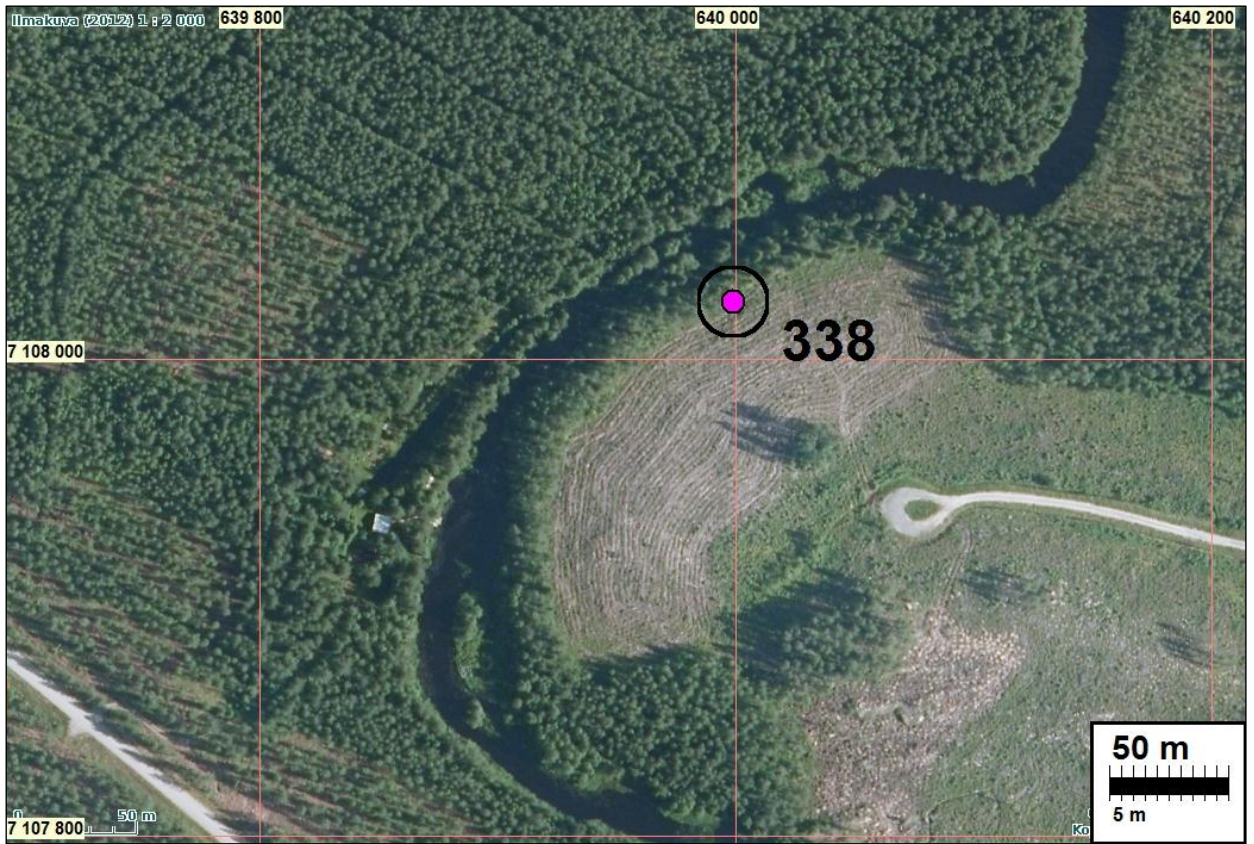
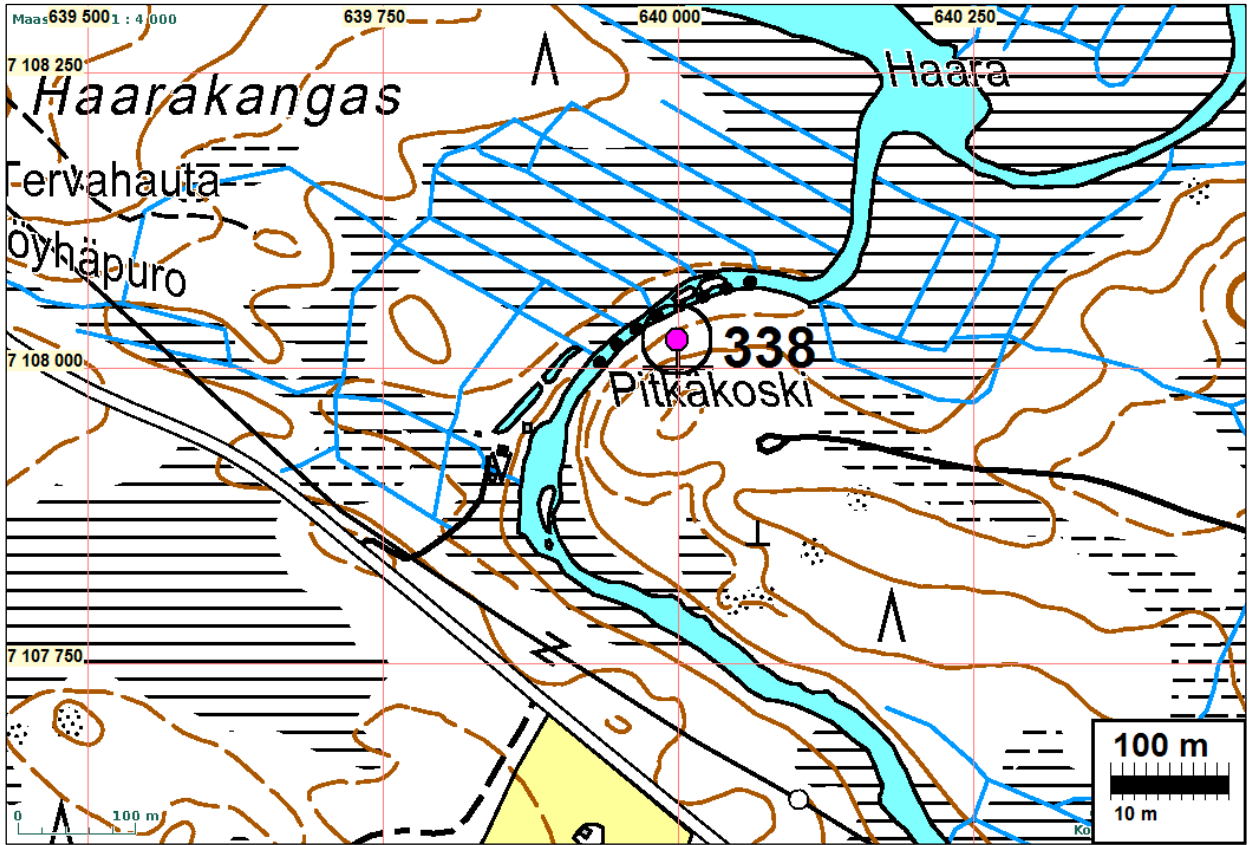
Laji: maarakenne

Koordin: N: 7108 031 E: 640 001 Z: 168 ±1 m
X: 7107 850 Y: 4493 830
P: 7111 007 I: 3640 229

Tutkijat: Jussila & Sepänmaa 2012 inventointi

Sijainti: Paikka sijaitsee Kuhmon kirkosta 18,7 km itään, Pieni-Kupsusesta Pienjärven kautta Lammasjärveen laskevassa joessa olevan Pitkäkösken kaakkoisrannalla.

Huomiot: Paikalla on rinne joka laskee jokuomaan, rinteiden ja joen välillä on melko leveä kosteikko. Kosteikon reunalla (rinteen juurella) on nelisivuinen maarakenne, kooltaan n. 2,5 x 2 m. Kyseessä on nelisivuinen valli, n. 0,7 m korkea. Keskellä kuoppa. Paikka on kosteikkoa ja maaperä turvetta. Valliin tehdyssä koekuopassa havaittiin turpeen sekaista mineraalimaata ja siinä muutama palanen malmilta vaikuttavaa saostumaa - ei palanutta. Rakenteen funktio jäi epäselväksi. Lähistöllä ei muuta ihmistoimintaan viittaavaa. Rakenteesta joelle päin on maasto jo vetistä mättäikköä, pusikkoja kasvavaa. Onko paikalta kenties yritetty kerätä suomalmia? Kohde on epämääräinen mutta kuitenkin olisi syytä selvittää sen funktio ja ikä ennen kuin sen muinaisjäännösstatus päätetään lopullisesti.





Maarakenteen valli etualalla, koilliseen.



Maarakenne - lapio kaakkoisvallilla



Maarakenne kuvan keskellä kosteikon reunassa. Luoteeseen



Maarakenne rinteen juurella kosteikossa. Luoteeseen.

KUHMO 339 VIRSTAKIVI 2

Mjtunnus:

Rauh.lk: 2

Ajoitus: historiallinen

Laji: valmistus: tervahauta

Koordin: N: 7107 104 E: 637 089 Z: 166 ±1 m

X: 7107 061 Y: 4490 878

P: 7110 080 I: 3637 316

Tutkijat: Jussila & Sepänmaa 2012 inventointi

Sijainti: Paikka sijaitsee Kuhmon kirkosta 16,3 km itään.

Huomiot: Paikalla ehjä tervahauta, halk 8 m.

Kartta ja ilmakuva s. 12

KUHMO 340 PIENI KUPSUNEN TERVANIEMI 1

Mjtunnus:

Rauh.lk: 2

Ajoitus: historiallinen

Laji: valmistus: tervahauta

Koordin: N: 7110 434 E: 638 584 Z: 166 ±1 m

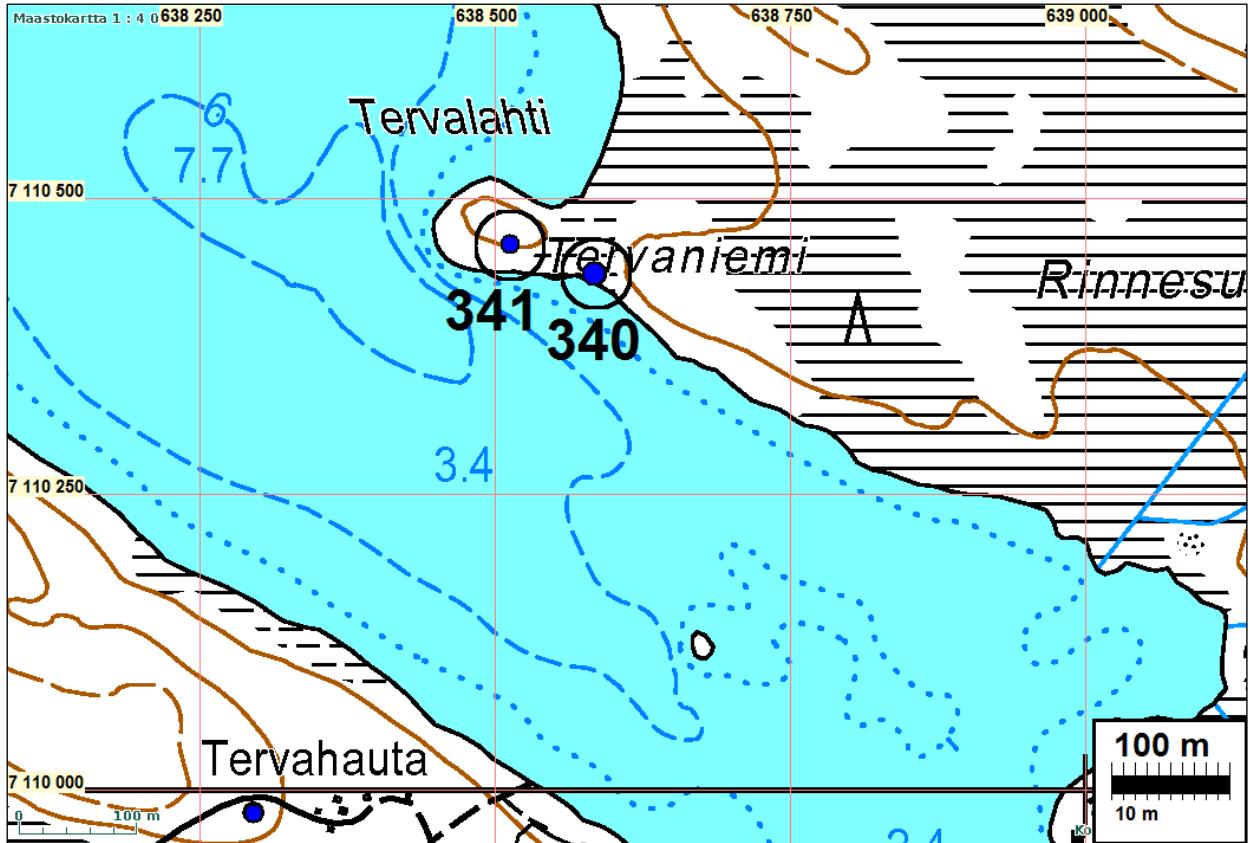
X: 7110 317 Y: 4492 528

P: 7113 411 I: 3638 811

Tutkijat: Jussila & Sepänmaa 2012 inventointi

Sijainti: Paikka sijaitsee Kuhmon kirkosta 16,7 km itään, Pieni-Kupsunen järven pohjoisrannalla olevan Tervaniemen tyvessä.

Huomiot: Paikalla on iso, ehjä tervahauta, halk n. 15 m.



KUHMO 341 PIENI KUPSUNEN TERVANIEMI 2

Mjtnnuss:

Rauh.lk: 2

Ajoitus: historiallinen
Laji: valmistus: tervahauta

Koordin: N: 7110 461 E: 638 513 Z: 166 ±1 m
X: 7110 348 Y: 4492 458
P: 7113 438 I: 3638 740

Tutkijat: Jussila & Sepänmaa 2012 inventointi

Sijainti: Paikka sijaitsee Kuhmon kirkosta 16,7 km itään.

Huomiot: Niemen kärjen laakean kumpareen laen eteläreunalla on terväränni, pituus 4 m.

Kartta yllä



Terväränni rinteessä, alimpana juoksutuskuoppa.



KUHMO 342 SOITUKANAHO 1

Mjtunnus:

Rauh.lk: 2

Ajoitus: historiallinen

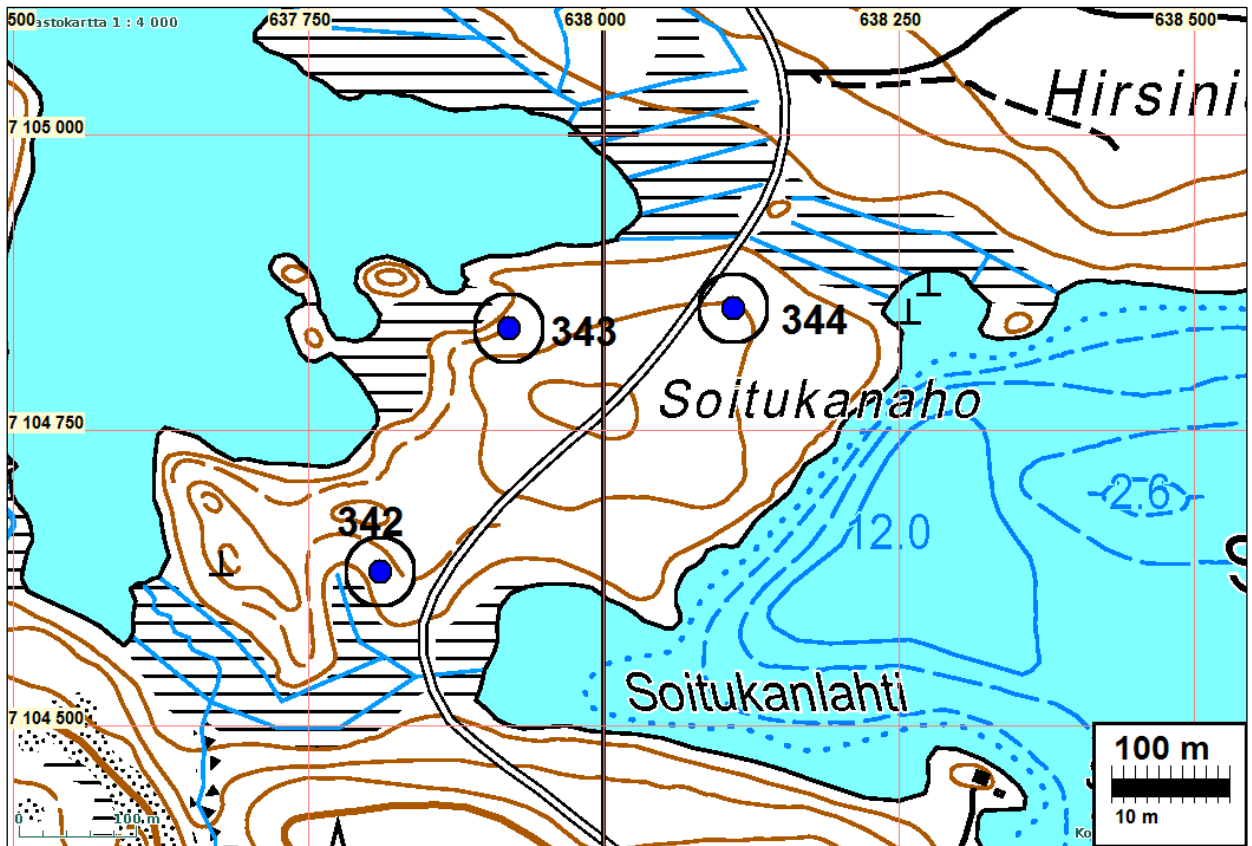
Laji: valmistus: tervahauta

Koordin: N: 7104 630 E: 637 811
X: 7104 555 Y: 4491 482
P: 7107 605 I: 3638 038

Tutkijat: Jussila & Sepänmaa 2012 inventointi

Sijainti: Paikka sijaitsee Kuhmon kirkosta 18,0 km kaakkoon.

Huomiot: Paikalla ehjä tervahauta
Kartta seur. sivulla.



KUHMO 343 SOITUKANAHO 2

Mjtnnuss:

Rauh.lk: 2

Ajoitus: historiallinen
Laji: valmistus: tervahauta

Koordin: N: 7104 836 E: 637 920
X: 7104 756 Y: 4491 601
P: 7107 811 I: 3638 147

Tutkijat: Jussila & Sepänmaa 2012 inventointi
Sijainti: Paikka sijaitsee Kuhmon kirkosta 18,0 km kaakkoon.
Huomiot: Paikalla ehjä tervahauta



KUHMO 344 SOITUKANAHO 3

Mjtunnus:

Rauh.lk: 2

Ajoitus: historiallinen
Laji: valmistus: hiilimiiluKoordin: N: 7104 853 E: 638 110
X: 7104 764 Y: 4491 791
P: 7107 828 I: 3638 337

Tutkijat: Jussila & Sepänmaa 2012 inventointi

Sijainti: Paikka sijaitsee Kuhmon kirkosta 18,2 km kaakkoon.

Huomiot: Paikalla hiilimiilun jäännö, halk 8 m.

Kartta s. 31

KUHMO 345 KYLMÄLAHTI

Mjtunnus:

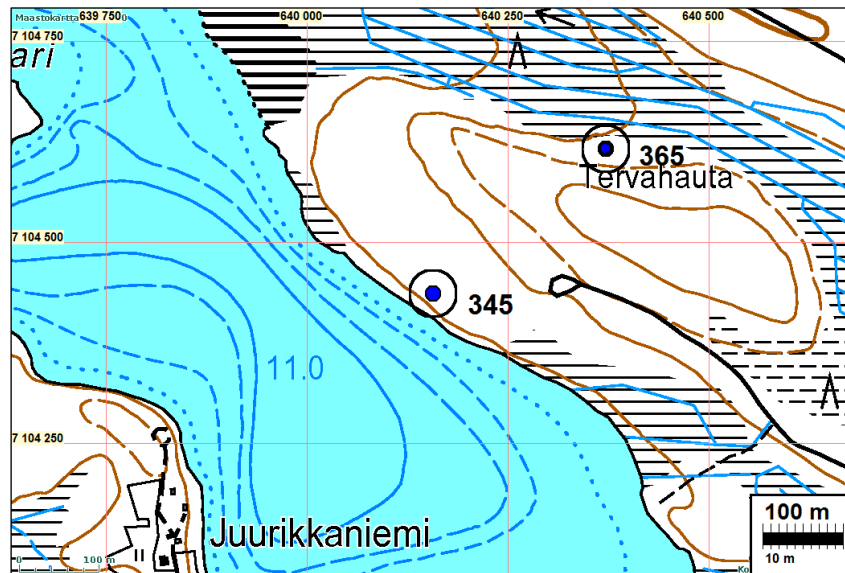
Rauh.lk: 2

Ajoitus: historiallinen
Laji: valmistus: tervahautaKoordin: N: 7104 436 E: 640 157
X: 7104 251 Y: 4493 817
P: 7107 411 I: 3640 385

Tutkijat: Jussila & Sepänmaa 2012 inventointi

Sijainti: Paikka sijaitsee Kuhmon kirkosta 20,2 km kaakkoon.

Huomiot: Paikalla on ehjä tervahauta.



KUHMO 346 KYLMÄKANGAS

Mjtunnus:

Rauh.lk: 2

Ajoitus: historiallinen

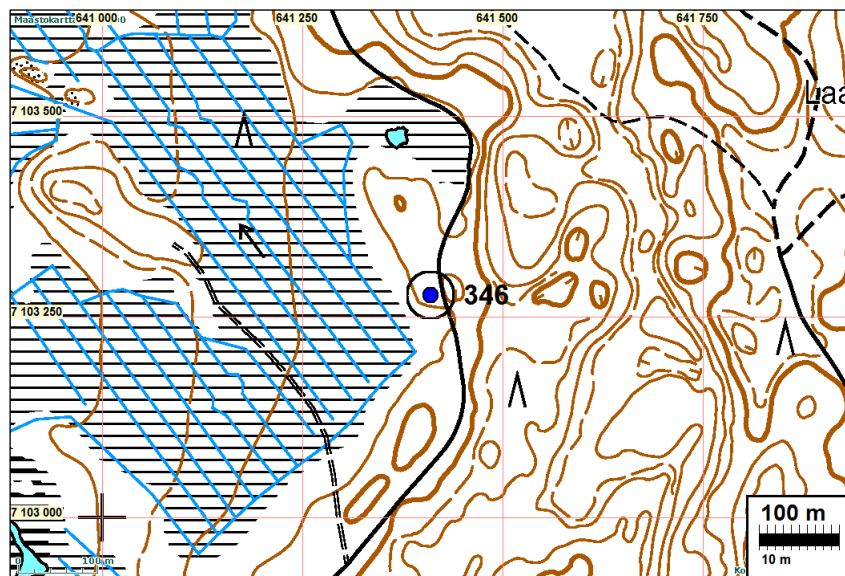
Laji: valmistus: tervahauta

Koordin: N: 7103 277 E: 641 410
 X: 7103 034 Y: 4495 014
 P: 7106 251 I: 3641 638

Tutkijat: Jussila & Sepänmaa 2012 inventointi

Sijainti: Paikka sijaitsee Kuhmon kirkosta 21,8 km kaakkoon.

Huomiot: Paikalla on ehjä tervahauta

**Maastokartalta paikannetut tervahaudat**

Tervahaudat ovat lähtökohtaisesti muinaisjäänöksiä. Vain muutama maastokartalta paikannettu tervahauta tarkastettiin. Alueen tervahaudat ovat yleensä isohkoja ja selkeästi maastossa havaittavia. Arkeologin tarkastus tuskin antaa niille mitään lisäarvoa.

Listassa on tutkimusalueille ja niiden liepeille (karkeasti n. 1 km etäisyydellä alueen ulkorajoista) sijoittuvat, maastokartalle merkityt tervahaudat. Inventoinnissa havaitut, kartoille merkittömät tervahaudat on kuvattu edellä tarkemmin.

Nro	Nimi	Tyyppi	N	E	P	i
347	LAMMASJÄRVI 1	tervahauta	7108320	634600	7111296	3634826
348	LAMMASJÄRVI 2	tervahauta	7108340	634660	7111316	3634886
349	LAMMASJÄRVI 3	tervahauta	7107620	634204	7110596	3634429
350	LAMMASJÄRVI 4	tervahauta	7106700	635056	7109676	3635282
351	LAMMASJÄRVI 5	tervahauta	7105192	635340	7108167	3635566

352	LAMMASJÄRVI 6	tervahauta	7105836	633908	7108811	3634133
353	LAMMASJÄRVI 7	tervahauta	7106780	636040	7109756	3636266
354	LAMMASJÄRVI 8	tervahauta	7106504	636756	7109480	3636983
355	LAMMASJÄRVI 9	tervahauta	7106969	636967	7109945	3637194
356	LAMMASJÄRVI 10	tervahauta	7107468	636280	7110444	3636506
357	LAMMASJÄRVI 11	tervahauta	7105188	638028	7108163	3638255
358	LAMMASJÄRVI 12	tervahauta	7103612	636160	7106586	3636386
359	LAMMASJÄRVI 13	tervahauta	7107376	639952	7110352	3640180
360	LAMMASJÄRVI 14	tervahauta	7108132	639368	7111108	3639596
361	LAMMASJÄRVI 15	tervahauta	7108444	639468	7111420	3639696
362	LAMMASJÄRVI 16	tervahauta	7105776	640708	7108751	3640936
363	LAMMASJÄRVI 17	tervahauta	7106616	638548	7109592	3638775
364	LAMMASJÄRVI 18	tervahauta	7104972	639100	7107947	3639327
365	LAMMASJÄRVI 19	tervahauta	7104616	640372	7107591	3640600
366	LAMMASJÄRVI 20	tervahauta	7104152	641904	7107127	3642133
367	LAMMASJÄRVI 21	tervahauta	7110020	636712	7112997	3636938
368	LAMMASJÄRVI 22	tervahauta	7111020	636308	7113997	3636534
369	LAMMASJÄRVI 23	tervahauta	7111336	639636	7114313	3639864
370	LAMMASJÄRVI 24	tervahauta	7107528	632460	7110504	3632685
371	LAMMASJÄRVI 25	tervahauta	7107484	632484	7110460	3632709
372	LAMMASJÄRVI 26	tervahauta	7106792	634356	7109768	3634582
373	LAMMASJÄRVI 27	tervahauta	7104880	638988	7107855	3639215
374	LAMMASJÄRVI 28	tervahauta	7102484	642140	7105458	3642369
375	LAMMASJÄRVI 29	tervahauta	7106364	639508	7109339	3639736
376	LAMMASJÄRVI 30	tervahauta	7109980	638296	7112957	3638523
377	LAMMASJÄRVI 31	tervahauta	7106364	635456	7109340	3635682
378	LAMMASJÄRVI 32	tervahauta	7108300	634084	7111276	3634309
379	LAMMASJÄRVI 33	tervahauta	7106760	638732	7109736	3638959
380	LAMMASJÄRVI 34	tervahauta	7108736	640320	7111712	3640548
381	LAMMASJÄRVI 35	tervahauta	7111716	638208	7114694	3638435
382	LAMMASJÄRVI 36	tervahauta	7109792	637304	7112769	3637531
383	LAMMASJÄRVI 37	tervahauta	7111524	631228	7114502	3631452
384	LAMMASJÄRVI 38	tervahauta	7111496	631216	7114474	3631440
385	LAMMASJÄRVI 39	tervahauta	7108696	630944	7111672	3631168
386	LAMMASJÄRVI 40	tervahauta	7104380	635312	7107355	3635538
387	LAMMASJÄRVI 41	tervahauta	7104568	634620	7107543	3634846
388	LAMMASJÄRVI 42	tervahauta	7104736	634864	7107711	3635090
389	LAMMASJÄRVI 43	tervahauta	7105920	633208	7108895	3633433
390	LAMMASJÄRVI 44	tervahauta	7109064	637140	7112041	3637367
391	LAMMASJÄRVI 45	tervahauta	7112076	638208	7115054	3638435
392	LAMMASJÄRVI 46	tervahauta	7112516	637568	7115494	3637795

393	LAMMASJÄRVI 47	tervahauta	7103668	642556	7106642	3642785
394	LAMMASJÄRVI 48	tervahauta	7102096	638456	7105070	3638683
395	LAMMASJÄRVI 49	tervahauta	7111624	629860	7114602	3630084
396	LAMMASJÄRVI 50	tervahauta	7111868	629276	7114846	3629500
397	LAMMASJÄRVI 51	tervahauta	7111720	629440	7114698	3629664
398	LAMMASJÄRVI 52	tervahauta	7101784	641316	7104758	3641544
399	LAMMASJÄRVI 53	tervahauta	7103256	639856	7106230	3640084
400	LAMMASJÄRVI 53	tervahauta	7103476	642032	7106450	3642261



Tervahauta 348 Tuhkaniemessä.



Tervahauta 377 Koppelolahdella.